



الجمهورية اللبنانية
وزارة الصحة العامة

النشرة الإحصائية Statistical Bulletin

2006



إن هذه النشرة الإحصائية هي محاولة أولى على طريق إصدار الكتيب الإحصائي السنوي عن دائرة الإحصاءات الحيوية والصحية في وزارة الصحة العامة. لقد تم جمع بعض المعلومات المتوفرة على أن يصار إلى تطوير هذه النشرة لتصبح أشمل في العام المقبل. نرجو منكم التفضل بإعطائنا ملاحظاتكم حول النشرة وإقتراح المواضيع التي يهكمكم طرحها في النشرات القادمة.

مقدمة

لقد أحرزت وزارة الصحة العامة تقدماً ملموساً في مجال المعلومات بغية تنوير القرار السياسي والإداري وترشيد السياسات الصحية ورسم الخطط وتقييم البرامج. وهي تعتمد مصدرين أساسيين لهذه الغاية: المصدر الأول يرتكز على نظم المعلومات المعتمدة لدى مختلف الشركاء في القطاعين العام والخاص التي توفر المعطيات الناجمة عن تشغيل هذه المؤسسات، والتي تهدف بالدرجة الأولى ومن حيث المبدأ إلى ترشيد القرارات خاصة على مستوى إدارة المؤسسة. ولا شك بأن النظام المعلوماتي في وزارة الصحة العامة يعتبر حجر الزاوية نظراً للمستوى التقني المتقدم الذي بلغه وكذلك للموقع الذي تتمتع به الوزارة في النظام الصحي.

أما المصدر الثاني للمعلومات فيمكن بالدراسات الوطنية التي تتجز دورياً وتتعلق باستهلاك الخدمات الصحية وتمويلها وبالمؤشرات الصحية الوطنية وتوزيعها.

إن نظم المعلومات الصحية في لبنان، كما في جميع البلدان بما فيها الدول المتقدمة، تعاني من إشكاليات تحد من مدى الاستفادة منها بحيث تكون المعلومات على سبيل المثال غير كاملة، أو أن لا تعود جميعها لنفس الفترة الزمنية أو لنفس المجموعة البشرية، أو أن لا تستند إلى نفس المرجع بالنسبة للتعريف أو وحدة القياس، وغير ذلك. إن هذه الإشكاليات كانت وراء تردد الوزارة في إصدار هذه النشرة الإحصائية لعدة سنوات. خاصة وأن قطاع الصحة يتعرض إلى حملات إعلامية ديمagogية من قبل أشخاص يدعون المعرفة والحرص على المصلحة العامة وهم من هاتين الصفتين براء. لذلك نحن نتوجه بهذه النشرة من المهنيين والأكاديميين لتعميم الاستفادة منها ولكون هؤلاء يقدرّون من ناحية الجهد المبذول لصياغتها كما إنهم من ناحية أخرى يحسنون استخدامها بالرغم من محدوديتها الموضوعية .

إن المعلومات الواردة في هذه النشرة هي إذاً موجهة إلى أصحاب الاختصاص وهي منتقاة على هذا الأساس من قاعدة واسعة للمعلومات. إلا أنها لا تشكل إلا جزءاً من عملية متكاملة لزيادة الشفافية تتدرج ضمن مبادئ الحوكمة الرشيدة والمحاسبة. تطال هذه العملية شريحة واسعة من المواطنين بدءاً بالمسؤولين السياسيين لترشيد خياراتهم، وانتهاءً بالمواطن العادي الذي له الحق بالحصول على المعلومات الصحيحة، خاصة تلك المتعلقة باحتياجاته الصحية وبمتابعة معاملته لدى الوحدات الإدارية في الوزارة. لهذه الغاية إننا نعمل على تطوير موقع الوزارة على الإنترنت www.public-health.gov.lb وهو مصدر هام للمعلومات ندعو الجميع إلى زيارته والمساهمة بتطويره.

وأخيراً، لا بد من التنويه بجميع الوحدات الإدارية في الوزارة التي ساهمت في صياغة هذه النشرة خاصة دائرتي المعلوماتية والإحصاءات الحيوية والصحية والمجهود الذي قامت به الأنسة هيلدا حرب التي جمعت هذه المعلومات وقامت بفرزها ومقارنتها للتأكد من صحتها وصياغتها بما يسهل الاستفادة منها.

مدير عام وزارة الصحة العامة
د. وليد عمار



Summary Statistics

| | Unit | 2004 | 2005 | 2006 | Latest figures (year) |
|---|--------------------------|-----------------------------|-------------------------------------|-------|-----------------------|
| Demographic Indicators | | | | | |
| Population Estimate | *1000 citizens | 3755 | 3811 | 3867 | 3867500 (2006) |
| Number of Births | | 73673 | 73770 | 76464 | 76464 (2006) |
| Number of Deaths | | 17774 | 18012 | 19965 | 19965 (2006) |
| Crude Birth Rate | per 1000 myp | 16.9 | 19.4 | 19.8 | 19.8 (2006) |
| Crude Death Rate | per 1000 myp | 4.1 | 4.7 | 5.2 | 5.2 (2006) |
| Population Growth Rate | | 1.58 | 1.47 | 1.46 | 1.46 (2006) |
| Population by Age | | | | | |
| | < 15 percent | 27.3 | | 27.2 | 27.2 (2006) |
| | 65+ percent | 7.4 | | 7.7 | 7.7 (2006) |
| Dependency ratio | | 53.3 | | 53.6 | 53.6 (2006) |
| Unemployment Ratio | | 9.2 | | | 9.2 (2004) |
| Total Fertility Rate | | 1.9 | | | 1.9 (2004) |
| Budgetary Resources Indicators | | | | | |
| Allocated to MOH from Total Gov Budget | percent | 3.67 | 3.6 | 3.12 | 3.12 (2006) |
| Annual Budget of MOH | Billion Leb. Pounds | 344.1 | 360.3 | 348.8 | 348.8 (2006) |
| Annual Budget of MOH per capita | in \$US | 52.5 | 63.3 | 60.1 | 60.1 (2006) |
| National Health Expenditure per capita | in \$US | | | | 573 (2003) |
| National Health Expenditure as % GDP | percent | | | | 10.2 (2003) |
| Manpower and Physical Resource Indicators | | | | | |
| | per 10,000 population | | | | |
| Physicians | | 27.5 | 27.4 | 28.4 | n=11000 (2006) |
| Dentists | | 10.2 | 10.1 | 9.8 | n=3721 (2005) |
| Pharmacists | | 9.8 | 11.5 | 13.8 | n=4448 (2006) |
| Nursing and Midwifery Personnel | | | 16.1 | 13.2 | n=6231 (2006) |
| Hospital Beds | | | 36 | 36 | 2005 |
| Coverage with Primary Health Care Indicators | | | | | |
| Infants Fully Immunized-DPT | Percent Immunized | 45.3 | | 46 | 46% (2006) |
| Infants Fully Immunized-OPV | Percent Immunized | 45.3 | | 46 | 46% (2006) |
| Infants Fully Immunized-Measles | Percent Immunized | 63.3 | | 48.5 | 48.5% (2006) |
| Infants Fully Immunized-Hepatitis B | Percent Immunized | 50.6 | | 54.2 | 54.2% (2006) |
| Population with Access to Safe Drinking Water | percent | 100 | | | 100 (2004) |
| Married Women Using Contraceptives | percent | 58 | | | 58 (2004) |
| Health Status Indicators | | | | | |
| Infant Mortality Rate | per 1000 LB | 18.6 | | | 18.6 (2004) |
| Less than five mortality rate | per 1000 LB | 19.1 | | | 19.1 (2004) |
| Maternal Mortality Ratio | per 10000 LB | 86.3 | | | 86.3 (2004) |
| Selected Morbidity Indicators | | | | | |
| | Number of Notified Cases | | | | |
| Cholera | | 0 | 0 | 0 | 0 |
| Polio | | 0 | 0 | 0 | 0 |
| Measles | | 261 | 644 | 905 | 905 |
| Pulmonary TB | | 238 | 131 | 120 | 120 |
| Diphtheria | | 0 | 0 | 0 | 0 |
| Tetanus | | 1 | 3 | 0 | 0 |
| Neonatal Tetanus | | 0 | 0 | 0 | 0 |
| Malaria | | 68 | 57 | 23 | 23 |
| AIDS | | 23 | 24 | 12 | 12 |
| Sources of Information | | | | | |
| Household Survey 2004, CAS | | | PapFam 2004 | | |
| Estimated Population from the 2004 Household survey(CAS)in addition to Registered Births and Deaths at Dept of Statistics | | | | | |
| Baseline Growth Rate taken From CAS 1997 with a decrement every 5 years | | | NHA 2003 | | |
| Epidemiological Surveillance Unit-MOH | | NAP (National AIDS Program) | MOH-figures. *Only in public sector | | Syndicates' figures |
| Malaria Control Department | | | | | ارقام الموزانة العامة |

HP/9/25/2007

إعداد المقيمين على الأراضي اللبنانية بحسب القضاء والفئة العمرية ٢٠٠٦. يشمل هذا العدد الفلسطينيين داخل المخطات.

Resident Population Distribution (Lebanese and non-Lebanese) by Age Group and Qada for the Year 2006

| Qaza | 0-4 | 5-9 | 10-14 | 15-19 | 20-24 | 25-29 | 30-34 | 35-39 | 40-44 | 45-49 | 50-54 | 55-59 | 60-64 | 65-69 | 70-74 | 75-79 | 80-84 | 85+ | Total |
|-----------------------|---------|---------|---------|---------|---------|---------|---------|---------|---------|---------|---------|---------|---------|---------|---------|---------|--------|--------|-----------|
| Akkar | 21,240 | 24,480 | 27,693 | 26,406 | 26,300 | 21,452 | 20,249 | 18,283 | 17,908 | 13,500 | 11,689 | 9,997 | 9,177 | 9,514 | 22,654 | 13,790 | 7,880 | 1,970 | 268,863 |
| Minieh, Danieh | 10,571 | 12,189 | 13,783 | 13,139 | 13,084 | 10,680 | 10,084 | 9,099 | 8,911 | 6,716 | 5,815 | 4,981 | 4,568 | 4,759 | 11,541 | 7,025 | 4,014 | 1,004 | 133,816 |
| Tripoli | 20,859 | 23,764 | 27,196 | 26,140 | 26,140 | 20,859 | 19,539 | 17,955 | 17,691 | 13,666 | 11,618 | 9,505 | 8,977 | 7,921 | 6,073 | 3,697 | 2,112 | 528 | 264,040 |
| Zgharta | 4,627 | 5,271 | 6,033 | 5,799 | 5,799 | 4,627 | 4,334 | 3,983 | 3,924 | 2,987 | 2,577 | 2,109 | 1,991 | 1,757 | 1,347 | 820 | 469 | 117 | 58,572 |
| Koura | 4,523 | 5,152 | 5,897 | 5,668 | 5,668 | 4,523 | 4,236 | 3,893 | 3,836 | 2,920 | 2,519 | 2,061 | 1,946 | 1,717 | 1,317 | 801 | 458 | 114 | 57,248 |
| Behirreh | 1,617 | 1,842 | 2,108 | 2,026 | 2,026 | 1,617 | 1,515 | 1,392 | 1,371 | 1,044 | 901 | 737 | 696 | 614 | 471 | 287 | 164 | 41 | 20,468 |
| Batroun | 3,333 | 3,797 | 4,346 | 4,177 | 4,177 | 3,333 | 3,122 | 2,869 | 2,827 | 2,152 | 1,856 | 1,519 | 1,435 | 1,266 | 970 | 591 | 338 | 84 | 42,191 |
| Hermel | 3,840 | 4,374 | 5,006 | 4,812 | 4,812 | 3,840 | 3,597 | 3,305 | 3,256 | 2,479 | 2,139 | 1,750 | 1,653 | 1,458 | 1,118 | 680 | 389 | 77 | 48,603 |
| Baa'beck | 15,988 | 18,285 | 20,846 | 19,984 | 19,957 | 16,041 | 15,064 | 13,762 | 13,534 | 10,289 | 8,870 | 7,365 | 6,890 | 6,431 | 8,741 | 5,320 | 3,040 | 760 | 202,385 |
| Zahleh | 11,502 | 13,103 | 14,996 | 14,414 | 14,414 | 11,502 | 10,774 | 9,900 | 9,755 | 7,425 | 6,406 | 5,241 | 4,950 | 4,368 | 3,349 | 2,038 | 1,165 | 291 | 145,593 |
| Rachaya | 2,344 | 2,670 | 3,056 | 2,937 | 2,937 | 2,344 | 2,195 | 2,017 | 1,988 | 1,513 | 1,305 | 1,068 | 1,009 | 890 | 682 | 415 | 237 | 59 | 29,668 |
| West Beqaa | 5,359 | 6,105 | 6,987 | 6,716 | 6,716 | 5,359 | 5,020 | 4,613 | 4,545 | 3,460 | 2,985 | 2,442 | 2,306 | 2,035 | 1,560 | 950 | 543 | 136 | 67,833 |
| Nabatieh | 8,095 | 9,222 | 10,554 | 10,144 | 10,144 | 8,095 | 7,583 | 6,968 | 6,865 | 5,226 | 4,599 | 3,689 | 3,484 | 3,074 | 2,357 | 1,435 | 820 | 205 | 102,468 |
| Hasbaya | 1,709 | 1,947 | 2,228 | 2,141 | 2,141 | 1,709 | 1,601 | 1,471 | 1,449 | 1,103 | 952 | 779 | 735 | 649 | 497 | 303 | 173 | 43 | 21,629 |
| Marjayoun | 3,600 | 4,101 | 4,693 | 4,511 | 4,511 | 3,600 | 3,372 | 3,098 | 3,053 | 2,324 | 2,005 | 1,640 | 1,549 | 1,367 | 1,048 | 638 | 365 | 91 | 45,564 |
| Bint 'abeil | 4,648 | 5,295 | 6,059 | 5,824 | 5,824 | 4,648 | 4,353 | 4,000 | 3,942 | 3,000 | 2,589 | 2,118 | 2,000 | 1,765 | 1,353 | 824 | 471 | 118 | 58,830 |
| Saida | 19,497 | 22,671 | 25,420 | 24,088 | 23,916 | 19,841 | 18,837 | 16,782 | 16,363 | 12,242 | 10,629 | 9,401 | 8,448 | 9,758 | 32,448 | 5,261 | 11,286 | 2,822 | 246,797 |
| Sour | 20,754 | 24,142 | 27,059 | 25,635 | 25,448 | 21,128 | 20,063 | 17,864 | 17,415 | 13,025 | 11,310 | 10,018 | 8,994 | 10,434 | 35,076 | 21,351 | 12,200 | 3,050 | 262,709 |
| Jezzine | 1,846 | 2,103 | 2,407 | 2,314 | 2,314 | 1,846 | 1,729 | 1,589 | 1,566 | 1,192 | 1,028 | 841 | 795 | 701 | 538 | 327 | 187 | 47 | 23,370 |
| Jbeil | 6,838 | 7,790 | 8,915 | 8,569 | 8,569 | 6,838 | 6,405 | 5,886 | 5,799 | 4,414 | 3,808 | 3,116 | 2,943 | 2,597 | 1,991 | 1,212 | 692 | 173 | 86,556 |
| Kesrouan | 13,410 | 15,277 | 17,484 | 16,805 | 16,805 | 13,410 | 12,561 | 11,543 | 11,373 | 8,657 | 7,469 | 6,111 | 5,771 | 5,092 | 3,904 | 2,376 | 1,358 | 339 | 169,745 |
| Metn | 39,731 | 45,300 | 51,801 | 49,761 | 49,747 | 39,759 | 37,263 | 34,199 | 33,682 | 25,621 | 22,110 | 18,147 | 17,104 | 15,278 | 13,733 | 8,359 | 4,777 | 1,194 | 502,921 |
| Baabda | 40,799 | 46,623 | 53,193 | 51,020 | 50,966 | 40,906 | 38,396 | 35,118 | 34,547 | 26,231 | 22,651 | 18,753 | 17,577 | 16,230 | 20,257 | 12,530 | 7,046 | 1,761 | 516,438 |
| Aley | 10,501 | 11,963 | 13,691 | 13,159 | 13,159 | 10,501 | 9,836 | 9,039 | 8,906 | 6,779 | 5,848 | 4,785 | 4,519 | 3,988 | 3,057 | 1,861 | 1,063 | 266 | 132,920 |
| Chouf | 12,685 | 14,451 | 16,539 | 15,897 | 15,897 | 12,685 | 11,882 | 10,919 | 10,758 | 8,189 | 7,065 | 5,781 | 5,459 | 4,817 | 3,693 | 2,248 | 1,285 | 321 | 160,571 |
| Beirut | 32,583 | 37,201 | 42,481 | 40,770 | 40,739 | 32,644 | 30,623 | 28,946 | 27,603 | 20,973 | 18,106 | 14,940 | 14,033 | 12,793 | 14,261 | 8,680 | 4,960 | 1,240 | 412,437 |
| TOTAL | 322,497 | 369,119 | 420,470 | 402,853 | 402,289 | 323,785 | 304,233 | 277,592 | 272,866 | 206,906 | 178,759 | 148,693 | 139,011 | 131,271 | 194,056 | 103,619 | 67,491 | 16,873 | 4,082,536 |

Population Distribution by Age Group and Qada for the Year 2006

| Qaza | % | 0-4 | 5-9 | 10-14 | 15-19 | 20-24 | 25-29 | 30-34 | 35-39 | 40-44 | 45-49 | 50-54 | 55-59 | 60-64 | 65-69 | 70-74 | 75-79 | 80-84 | 85+ | Total |
|----------------------|--------|---------|---------|---------|---------|---------|---------|---------|---------|---------|---------|---------|---------|---------|--------|--------|--------|-------|-----------|---------|
| Akkar | 6.04 | 18,450 | 21,019 | 20,055 | 23,121 | 23,121 | 18,450 | 17,282 | 13,881 | 13,648 | 11,911 | 10,276 | 8,608 | 7,941 | 7,006 | 5,372 | 3,270 | 1,868 | 467 | 233,546 |
| Minieh Damieh | 2.99 | 9,138 | 10,410 | 11,914 | 11,451 | 9,138 | 8,559 | 7,863 | 7,563 | 7,563 | 5,899 | 5,089 | 4,164 | 3,933 | 3,470 | 2,660 | 1,619 | 925 | 231 | 115,668 |
| Tripoli | 6.83 | 20,859 | 23,764 | 27,196 | 26,140 | 20,859 | 19,339 | 17,955 | 17,691 | 13,466 | 11,018 | 9,505 | 8,977 | 7,921 | 6,073 | 3,697 | 2,112 | 528 | 264,040 | |
| Zgharta | 1.51 | 4,627 | 5,271 | 6,033 | 5,799 | 4,627 | 4,334 | 3,983 | 3,924 | 2,987 | 2,577 | 2,109 | 1,991 | 1,757 | 1,347 | 820 | 469 | 117 | 58,572 | |
| Koura | 1.48 | 4,523 | 5,152 | 5,897 | 5,668 | 4,523 | 4,236 | 3,893 | 3,836 | 2,920 | 2,519 | 2,061 | 1,946 | 1,717 | 1,317 | 801 | 458 | 114 | 57,248 | |
| Behirreh | 0.53 | 1,617 | 1,842 | 2,108 | 2,026 | 1,617 | 1,515 | 1,392 | 1,371 | 1,044 | 901 | 737 | 696 | 614 | 471 | 287 | 164 | 41 | 20,468 | |
| Batroun | 1.09 | 3,333 | 3,797 | 4,346 | 4,177 | 3,333 | 3,122 | 2,869 | 2,827 | 2,152 | 1,856 | 1,519 | 1,435 | 1,266 | 970 | 591 | 338 | 84 | 42,191 | |
| Hermel | 1.26 | 3,840 | 4,374 | 5,006 | 4,812 | 3,840 | 3,597 | 3,305 | 3,256 | 2,479 | 2,139 | 1,750 | 1,653 | 1,458 | 1,118 | 680 | 389 | 97 | 48,603 | |
| Baalbeck | 5.01 | 15,296 | 17,426 | 19,943 | 19,169 | 15,296 | 14,328 | 13,166 | 12,973 | 9,875 | 8,519 | 6,970 | 6,583 | 5,809 | 4,453 | 2,711 | 1,549 | 387 | 193,624 | |
| Zahlé | 3.76 | 11,502 | 13,103 | 14,996 | 14,414 | 11,502 | 10,774 | 9,900 | 9,755 | 7,425 | 6,406 | 5,241 | 4,950 | 4,368 | 3,349 | 2,038 | 1,165 | 291 | 145,593 | |
| Rachaya | 0.77 | 2,344 | 2,670 | 3,056 | 2,937 | 2,344 | 2,105 | 2,017 | 1,988 | 1,513 | 1,305 | 1,068 | 1,009 | 890 | 682 | 415 | 237 | 59 | 29,668 | |
| West Beqaa | 1.75 | 5,359 | 6,105 | 6,987 | 6,716 | 5,359 | 5,020 | 4,613 | 4,545 | 3,460 | 2,985 | 2,442 | 2,306 | 2,035 | 1,560 | 950 | 543 | 136 | 67,833 | |
| Nabatieh | 4.90 | 14,962 | 17,045 | 19,507 | 18,750 | 14,962 | 14,015 | 12,879 | 12,689 | 9,659 | 8,333 | 6,818 | 6,439 | 5,682 | 4,356 | 2,651 | 1,515 | 379 | 189,390 | |
| Hasbaya | 0.56 | 1,709 | 1,947 | 2,228 | 2,141 | 1,709 | 1,601 | 1,471 | 1,449 | 1,103 | 952 | 779 | 735 | 649 | 497 | 303 | 173 | 43 | 21,629 | |
| Marjayoun | 1.18 | 3,690 | 4,101 | 4,693 | 4,511 | 3,690 | 3,372 | 3,098 | 3,053 | 2,324 | 2,005 | 1,640 | 1,549 | 1,367 | 1,048 | 638 | 365 | 91 | 45,564 | |
| Bint Jbeil | 1.52 | 4,648 | 5,295 | 6,059 | 5,824 | 4,648 | 4,353 | 4,000 | 3,942 | 3,000 | 2,589 | 2,118 | 2,000 | 1,765 | 1,353 | 824 | 471 | 118 | 58,830 | |
| Saida | 4.90 | 14,962 | 17,045 | 19,507 | 18,750 | 14,962 | 14,015 | 12,879 | 12,689 | 9,659 | 8,333 | 6,818 | 6,439 | 5,682 | 4,356 | 2,651 | 1,515 | 379 | 189,390 | |
| Sour | 5.18 | 15,836 | 18,041 | 20,647 | 19,845 | 15,836 | 14,834 | 13,631 | 13,430 | 10,223 | 8,820 | 7,216 | 6,815 | 6,014 | 4,610 | 2,806 | 1,604 | 401 | 200,453 | |
| Jezzine | 0.60 | 1,846 | 2,103 | 2,407 | 2,314 | 1,846 | 1,729 | 1,589 | 1,566 | 1,192 | 1,028 | 841 | 795 | 701 | 538 | 327 | 187 | 47 | 23,370 | |
| Jbeil | 2.24 | 6,838 | 7,790 | 8,915 | 8,569 | 6,838 | 6,405 | 5,866 | 5,799 | 4,414 | 3,808 | 3,116 | 2,943 | 2,597 | 1,991 | 1,212 | 692 | 173 | 86,556 | |
| Kesrouan | 4.39 | 13,410 | 15,277 | 17,484 | 16,805 | 13,410 | 12,561 | 11,543 | 11,373 | 8,657 | 7,469 | 6,111 | 5,771 | 5,092 | 3,904 | 2,376 | 1,358 | 339 | 169,745 | |
| Metn | 12.88 | 39,364 | 44,845 | 51,323 | 49,329 | 39,364 | 36,873 | 33,883 | 33,385 | 25,412 | 21,924 | 17,938 | 16,941 | 14,948 | 11,460 | 6,976 | 3,986 | 997 | 498,278 | |
| Baabda | 12.89 | 39,379 | 44,863 | 51,343 | 49,349 | 39,379 | 36,887 | 33,896 | 33,398 | 25,422 | 21,933 | 17,945 | 16,948 | 14,954 | 11,465 | 6,979 | 3,988 | 997 | 498,472 | |
| Aley | 3.44 | 10,501 | 11,963 | 13,691 | 13,159 | 10,501 | 9,836 | 9,039 | 8,906 | 6,779 | 5,848 | 4,785 | 4,519 | 3,988 | 3,057 | 1,861 | 1,063 | 266 | 132,920 | |
| Chouf | 4.15 | 12,685 | 14,451 | 16,539 | 15,897 | 12,685 | 11,882 | 10,919 | 10,758 | 8,189 | 7,065 | 5,781 | 5,459 | 4,817 | 3,693 | 2,248 | 1,285 | 321 | 160,571 | |
| Beirut | 10.40 | 31,774 | 36,198 | 41,426 | 39,818 | 31,774 | 29,763 | 27,350 | 26,947 | 20,512 | 17,697 | 14,479 | 13,675 | 12,066 | 9,251 | 5,631 | 3,218 | 804 | 402,199 | |
| TOTAL | 100.00 | 305,533 | 346,075 | 398,533 | 382,883 | 305,533 | 286,195 | 262,590 | 259,123 | 197,243 | 170,470 | 139,230 | 131,495 | 116,025 | 86,983 | 54,145 | 30,940 | 7,735 | 3,667,500 | |

اعداد المقيمين على الاراضي اللبنانية بحسب القطر والفترة العمرية 2006

أعداد المقيمين على
الأراضي اللبنانية بحسب
الجنس والفئة العمرية ٢٠٠٦.

Distribution of Population by Age Group and Gender for 2006

| Age groups | Percent | | | Population 2006 | | |
|--------------|-------------|-------------|--------------|------------------|------------------|------------------|
| | M | F | T | M | F | T |
| 0-4 | 4.2 | 3.7 | 7.9 | 162,435 | 143,098 | 305,533 |
| 5-9 | 4.7 | 4.3 | 9.0 | 181,773 | 166,303 | 348,075 |
| 10-14 | 5.3 | 5.0 | 10.3 | 204,978 | 193,375 | 398,353 |
| 15-19 | 5.1 | 4.8 | 9.9 | 197,243 | 185,640 | 382,883 |
| 20-24 | 5.1 | 4.8 | 9.9 | 197,243 | 185,640 | 382,883 |
| 25-29 | 3.8 | 4.1 | 7.9 | 146,965 | 158,568 | 305,533 |
| 30-34 | 3.6 | 3.8 | 7.4 | 139,230 | 146,965 | 286,195 |
| 35-39 | 3.1 | 3.7 | 6.8 | 119,893 | 143,098 | 262,990 |
| 40-44 | 3.0 | 3.7 | 6.7 | 116,025 | 143,098 | 259,123 |
| 45-49 | 2.4 | 2.7 | 5.1 | 92,820 | 104,423 | 197,243 |
| 50-54 | 2.2 | 2.2 | 4.4 | 85,085 | 85,085 | 170,170 |
| 55-59 | 1.7 | 1.9 | 3.6 | 65,748 | 73,483 | 139,230 |
| 60-64 | 1.6 | 1.8 | 3.4 | 61,880 | 69,615 | 131,495 |
| 65-69 | 1.5 | 1.5 | 3.0 | 58,013 | 58,013 | 116,025 |
| 70-74 | 1.2 | 1.1 | 2.3 | 46,410 | 42,543 | 88,953 |
| 75-79 | 0.7 | 0.7 | 1.4 | 27,073 | 27,073 | 54,145 |
| 80-84 | 0.4 | 0.4 | 0.8 | 15,470 | 15,470 | 30,940 |
| 85+ | 0.1 | 0.1 | 0.2 | 3,868 | 3,868 | 7,735 |
| Total | 49.7 | 50.3 | 100.0 | 1,922,148 | 1,945,353 | 3,867,500 |

Population Distribution by Age Group, Qada and some basic indicators for the Year 2006

| Qaza | 0-4 | 5-9 | 10-14 | <15 years | >65 years | Active Population | Total Population | Births | Deaths | CBR | CDR | NGR |
|---------------|----------------|----------------|----------------|------------------|----------------|-------------------|------------------|---------------|---------------|--------------|-------------|-------------|
| Akkar | 18,450 | 21,019 | 24,055 | 63,524 | 17,983 | 152,038 | 233,546 | 2,250 | 338 | 9.63 | 1.45 | 0.82 |
| Minieh Danieh | 9,138 | 10,410 | 11,914 | 31,462 | 8,906 | 75,300 | 115,668 | 3,609 | 600 | 31.20 | 5.19 | 2.60 |
| Tripoli | 20,859 | 23,764 | 27,196 | 71,819 | 20,331 | 171,890 | 264,040 | 5,755 | 1,013 | 21.80 | 3.84 | 1.80 |
| Zgharta | 4,627 | 5,271 | 6,033 | 15,931 | 4,510 | 38,130 | 58,572 | 916 | 355 | 15.64 | 6.06 | 0.96 |
| Koura | 4,523 | 5,152 | 5,897 | 15,572 | 4,408 | 37,269 | 57,248 | 941 | 322 | 16.44 | 5.62 | 1.08 |
| Bchirreh | 1,617 | 1,842 | 2,108 | 5,567 | 1,576 | 13,324 | 20,468 | 654 | 254 | 31.95 | 12.41 | 1.95 |
| Batroun | 3,333 | 3,797 | 4,346 | 11,476 | 3,249 | 27,467 | 42,191 | 989 | 393 | 23.44 | 9.31 | 1.41 |
| Hermel | 3,840 | 4,374 | 5,006 | 13,220 | 3,742 | 31,641 | 48,603 | 1,656 | 270 | 34.07 | 5.56 | 2.85 |
| Baalbeck | 15,296 | 17,426 | 19,943 | 52,666 | 14,909 | 126,049 | 193,624 | 7,679 | 1,232 | 39.66 | 6.36 | 3.33 |
| Zahleh | 11,502 | 13,103 | 14,996 | 39,601 | 11,211 | 94,781 | 145,593 | 3,676 | 1,328 | 25.25 | 9.12 | 1.61 |
| Rachaya | 2,344 | 2,670 | 3,056 | 8,070 | 2,284 | 19,314 | 29,668 | 4,025 | 625 | 135.67 | 21.07 | 11.46 |
| West Beqaa | 5,359 | 6,105 | 6,987 | 18,451 | 5,223 | 44,160 | 67,833 | 2,190 | 427 | 32.28 | 6.29 | 2.60 |
| Nabatieh | 8,095 | 9,222 | 10,554 | 27,871 | 7,890 | 66,706 | 102,468 | 3,945 | 708 | 38.50 | 6.91 | 3.16 |
| Hasbaya | 1,709 | 1,947 | 2,228 | 5,883 | 1,665 | 14,080 | 21,629 | 1,044 | 210 | 48.27 | 9.71 | 3.86 |
| Marjayoun | 3,600 | 4,101 | 4,693 | 12,393 | 3,508 | 29,662 | 45,564 | 2,798 | 500 | 61.41 | 10.97 | 5.04 |
| Bint Jbeil | 4,648 | 5,295 | 6,059 | 16,002 | 4,530 | 38,298 | 58,830 | 3,821 | 888 | 64.95 | 15.09 | 4.99 |
| Saida | 14,962 | 17,045 | 19,507 | 51,514 | 14,583 | 123,293 | 189,390 | 7,016 | 1,386 | 37.05 | 7.32 | 2.97 |
| Sour | 15,836 | 18,041 | 20,647 | 54,523 | 15,435 | 130,495 | 200,453 | 1,621 | 236 | 8.09 | 1.18 | 0.69 |
| Jezzine | 1,846 | 2,103 | 2,407 | 6,357 | 1,799 | 15,214 | 23,370 | 990 | 363 | 42.36 | 15.53 | 2.68 |
| Jbeil | 6,838 | 7,790 | 8,915 | 23,543 | 6,665 | 56,348 | 86,556 | 1,489 | 495 | 17.20 | 5.72 | 1.15 |
| Kesrouan | 13,410 | 15,277 | 17,484 | 46,171 | 13,070 | 110,504 | 169,745 | 2,067 | 933 | 12.18 | 5.50 | 0.67 |
| Metn | 39,364 | 44,845 | 51,323 | 135,532 | 38,367 | 324,379 | 498,278 | 2,155 | 1,070 | 4.32 | 2.15 | 0.22 |
| Baabda | 39,379 | 44,863 | 51,343 | 135,585 | 38,382 | 324,506 | 498,472 | 1,890 | 675 | 3.79 | 1.35 | 0.24 |
| Aley | 10,501 | 11,963 | 13,691 | 36,154 | 10,235 | 86,531 | 132,920 | 2,049 | 1,793 | 15.42 | 13.49 | 0.19 |
| Chouf | 12,685 | 14,451 | 16,539 | 43,675 | 12,364 | 104,532 | 160,571 | 3,704 | 1,193 | 23.07 | 7.43 | 1.56 |
| Beirut | 31,774 | 36,198 | 41,426 | 109,398 | 30,969 | 261,831 | 402,199 | 7,535 | 2,358 | 18.73 | 5.86 | 1.29 |
| TOTAL | 305,533 | 348,075 | 398,353 | 1,051,960 | 297,798 | 2,517,743 | 3,867,500 | 76,464 | 19,965 | 19.77 | 5.16 | 1.46 |

يبلغ منه سكان لبنان للعام ٢٠٠٦ ٣٨٦٧,٥٠٠ نسمة موزعين بنسبة ٢٧,٢٪ لجنس عمر الخامسة عشرة و ٧,٧٪ فوق عمر الخامسة والستين وهناك حوالي ٢,٥١٩,٠٠٠ نسمة في العمر النشط.

خلال العام ٢٠٠٦ تم تسجيل ٧١,٤٦٤ ولادة و ١٩,٩٦٥ وفاة مما يشير إلى معدل ولادات خام ١٩,٧٧ بالالف ومعدل وفيات خام ٥,١٦ بالالف مع معدل زيادة طبيعية للسكان تبلغ ١,٤٦.

من المهم الإشارة إلى أن وقوعات الولادات والوفيات تسجل بحسب إقلاص النفوس وليس بحسب مكان السكن الفعلي مما يعني أن احتساب معدل الولادات والوفيات الخام على مستوى القضاء قد لا يكون دقيقاً وخاصة أن تركيبة الإقضية تعود للعام ١٩٩٦ مع تعديل طفيف في النسب من جراء تغير نسب المحافظات في دراسة العام ٢٠٠٤.

قد لذل النسب المرئفة في معدل الولادات والوفيات الخام على أن معظم سكان القضاء غير مقيمين فيه. وهذا يحتاج إلى مسح سكاني على مستوى الإقضية المذكورة للتأكد من هذه السكان الفعلي.

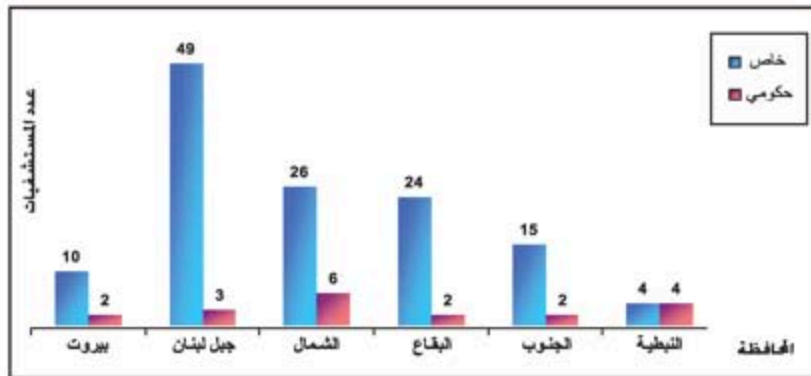
بناءً على عمه السكان
والوفيات المسجلة من العام
٢٠٠٦ يشير الجدول إلى أن
العمر المأمول عند الولادة
في لبنان هو ٧٨ عاماً.

Lifetable 2006

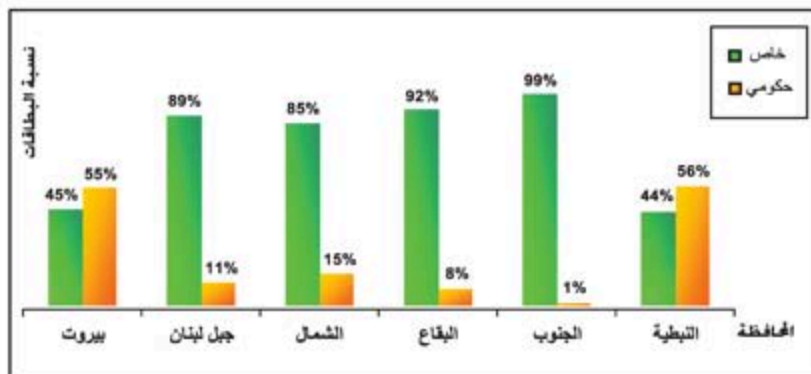
| (1) Age x | (2) Adjusted Deaths ${}_sD_x$ | (3) Reported Population ${}_sN_x$ | (4) Mortality Rate ${}_nM_x$ | (5) Linearity Adjustment a | (6) Years in Interval n | (7) Probability of Dying ${}_nq_x$ | (8) Individuals Surviving l_x | (9) Deaths in Interval x ${}_nd_x$ | (10) Years Lived in Interval x ${}_nL_x$ | (11) Cumulative Years Lived T_x | (12) Expectancy of Life at Age x e_x |
|-----------------|--|--|---------------------------------------|-------------------------------------|----------------------------------|---|--|---|---|--|---|
| 0-4 | 622 | 305533 | 0.0020 | 0.3 | 5 | 0.0190 | 100000 | 1900 | 493350 | 7831304 | 78.31 |
| 5-9 | 175 | 348075 | 0.0005 | 0.5 | 5 | 0.0025 | 98100 | 246 | 489884 | 7337954 | 74.80 |
| 10-14 | 172 | 398353 | 0.0004 | 0.5 | 5 | 0.0022 | 97854 | 211 | 488741 | 6848070 | 69.98 |
| 15-19 | 275 | 382883 | 0.0007 | 0.5 | 5 | 0.0036 | 97643 | 351 | 487337 | 6359329 | 65.13 |
| 20-24 | 336 | 382883 | 0.0009 | 0.5 | 5 | 0.0044 | 97292 | 426 | 485395 | 5871992 | 60.35 |
| 25-29 | 371 | 305533 | 0.0012 | 0.5 | 5 | 0.0061 | 96866 | 587 | 482862 | 5386597 | 55.61 |
| 30-34 | 394 | 286195 | 0.0014 | 0.5 | 5 | 0.0069 | 96279 | 661 | 479743 | 4903736 | 50.93 |
| 35-39 | 441 | 262990 | 0.0017 | 0.5 | 5 | 0.0084 | 95618 | 799 | 476093 | 4423993 | 46.27 |
| 40-44 | 466 | 259123 | 0.0018 | 0.5 | 5 | 0.0089 | 94819 | 848 | 471976 | 3947900 | 41.64 |
| 45-49 | 559 | 197243 | 0.0028 | 0.5 | 5 | 0.0141 | 93971 | 1321 | 466552 | 3475924 | 36.99 |
| 50-54 | 851 | 170170 | 0.0050 | 0.5 | 5 | 0.0247 | 92650 | 2287 | 457531 | 3009372 | 32.48 |
| 55-59 | 1090 | 139230 | 0.0078 | 0.5 | 5 | 0.0384 | 90363 | 3468 | 443143 | 2551840 | 28.24 |
| 60-64 | 1724 | 131495 | 0.0131 | 0.5 | 5 | 0.0635 | 86895 | 5516 | 420682 | 2108697 | 24.27 |
| 65-69 | 2068 | 116025 | 0.0178 | 0.5 | 5 | 0.0853 | 81378 | 6944 | 389533 | 1688015 | 20.74 |
| 70+ | 10420 | 181773 | 0.0573 | 0.5 | 5 | 1.0000 | 74435 | 74435 | 1298483 | 1298483 | 17.44 |
| | 19965 | 3867500 | | | | | | | | | |

| عدد المستشفيات المتعاقدة مع وزارة الصحة وعدد بطاقات الإسشفاء الصادرة خلال العام 2006 بحسب المحافظة ونوع المستشفى | | | | | | | | | | | |
|--|-------|---------------------|--------|---------|-----------------|-------|----------------|-------|-----|-----------|--|
| نسبة البطاقات | | عدد بطاقات الإسشفاء | | | نسبة المستشفيات | | عدد المستشفيات | | | المحافظة | |
| حكومي | خاص | المجموع | حكومي | خاص | حكومي | خاص | المجموع | حكومي | خاص | | |
| 54.72 | 45.28 | 20130 | 11016 | 9114 | 16.67 | 83.33 | 12 | 2 | 10 | بيروت | |
| 10.83 | 89.17 | 39719 | 4303 | 35416 | 5.77 | 94.23 | 52 | 3 | 49 | جبل لبنان | |
| 15.47 | 84.53 | 44817 | 6935 | 37882 | 18.75 | 81.25 | 32 | 6 | 26 | الشمال | |
| 8.3 | 91.7 | 34844 | 2891 | 31953 | 7.69 | 92.31 | 26 | 2 | 24 | البقاع | |
| 1.2 | 98.8 | 29903 | 359 | 29544 | 11.76 | 88.24 | 17 | 2 | 15 | الجنوب | |
| 56.25 | 43.75 | 14584 | 8204 | 6380 | 50 | 50 | 8 | 4 | 4 | النبطية | |
| | | 183,997 | 33,708 | 150,289 | | | 147 | 19 | 128 | المجموع | |

عدد المستشفيات "المتعاقدة" حسب نوعها والمحافظة 2006



نسبة بطاقات الإسشفاء حسب المحافظة ونوع المستشفى 2006



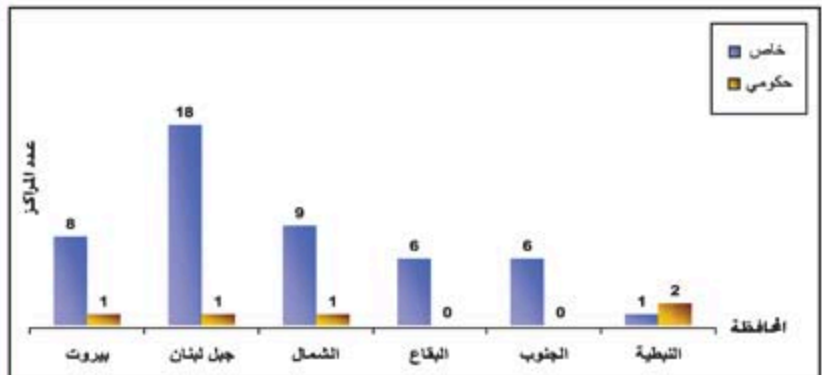
يبلغ عدد المستشفيات المتعاقدة مع وزارة الصحة العامة 147 مستشفى بينها 19 مستشفى حكومي.

بلغ عدد البطاقات الإسشفائية بحسب المحافظة خلال العام 2006 / 184,000 بطاقة منها 18% في المستشفيات الحكومية.

ويبلغ عدد بطاقات الإسشفاء الحكومية حسب المحافظة مع الإشارة إلى محافظتي بيروت والنبطية هما الأكثر إقبالاً على خدمات المستشفيات الحكومية.

| عدد المستشفيات المتعاقد مع وزارة الصحة وعدد بطاقات العلاج الخارجي الصادرة خلال العام 2006 بحسب المحافظة ونوع المستشفى | | | | | | | | | | |
|---|----------------|-------|-----------------|-------|---------------------------|---------|-------|---------------|-------|-------|
| المحافظة | عدد المستشفيات | | نسبة المستشفيات | | عدد بطاقات العلاج الخارجي | | | نسبة البطاقات | | |
| | المجموع | حكومي | خاص | حكومي | خاص | المجموع | حكومي | خاص | | |
| بيروت | 9 | 1 | 8 | 11.11 | 88.89 | 794 | 379 | 415 | 47.73 | 52.27 |
| جبل لبنان | 19 | 1 | 18 | 5.26 | 94.74 | 1307 | 181 | 1126 | 13.85 | 86.15 |
| الشمال | 10 | 1 | 9 | 10 | 90 | 932 | 35 | 897 | 3.76 | 96.24 |
| البقاع | 6 | 0 | 6 | 0 | 100 | 255 | 0 | 255 | 0 | 100 |
| الجنوب | 6 | 0 | 6 | 0 | 100 | 377 | 0 | 377 | 0 | 100 |
| التهطية | 3 | 2 | 1 | 66.67 | 33.33 | 70 | 51 | 19 | 72.86 | 27.14 |
| المجموع | 53 | 5 | 48 | | | 3735 | 646 | 3089 | | |

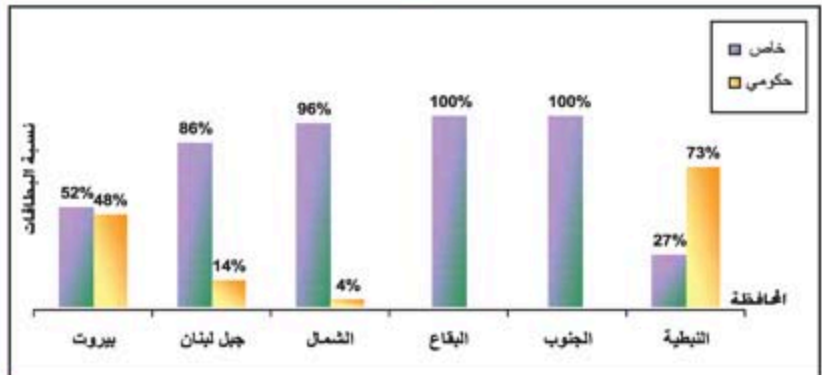
عدد مراكز العلاج الخارجي حسب نوعها والمحافظة 2006



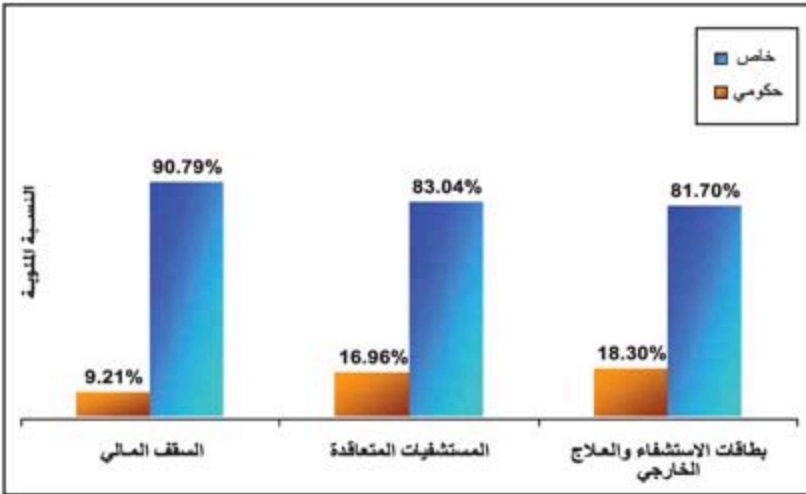
خلال العام 2006 تم إصدار
 3735 بطاقة علاج خارجي
 في 53 مركزاً علاجياً في
 مختلف المحافظات.

يشمل العلاج الخارجي غسل
 الكلى، علاج الأشعة بالمسرّع
 الخطي، غسل الدم من
 الكوليسيرول التصوير
 المغناطيسي (MRI) ولتصوير
 التشخيص الطبقي
 (CT-Scan)

نسبة بطاقات العلاج الخارجي حسب المحافظة ونوع المركز 2006



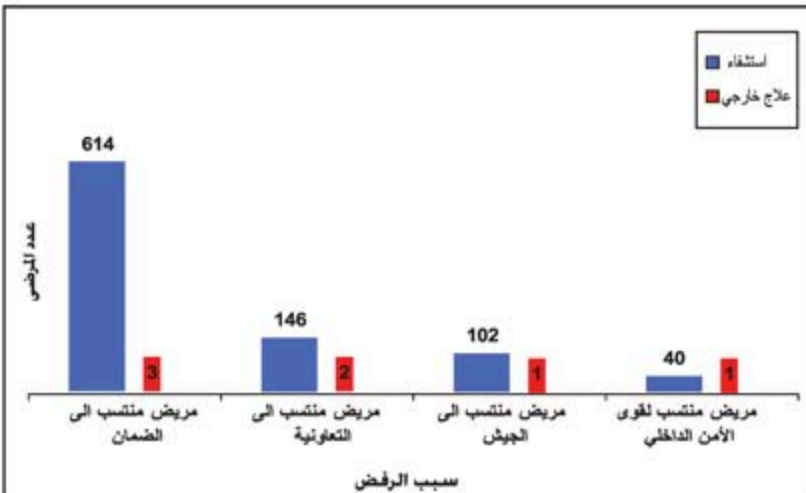
مقارنة بين المستشفيات الحكومية والخاصة 2006



• ١٧٪ من المستشفيات المتعاقدة مع الوزارة هي مستشفيات حكومية.

• لحصل المستشفيات الحكومية على ٩,٢١٪ من الأعلام المخصص للإستشفاء في حين أنها تقدم بلفظية ١٨,٣٪ من بطاقات الإستشفاء والعلاج الخارجي.

طلبات العلاج المرفوضة 2006



من ضمن الطلبات التي تقدم للحصول على بطاقة إستشفاء أو بطاقة علاج خارجي على نفقة وزارة الصحة ثمة ما يرفض بسبب إستفاهة المريض من جهة ضامنة أخرى. يحده ذلك بواسطة المشروع الناتج لربط المؤسسات الضامنة بعضها البعض. خلال العام ٢٠٠٦، لج رفض ٩٠٢ بطاقة إستشفائية و ٧ بطاقات علاج خارجي موزعة حسب الرسم البياني.

خلال العام ٢٠٠٦، لم تُعَمَلْ معالجة ٤٩٦،٢١٣ شخصاً لـ ١٨٤،٠٠٠ حالة إسشفاائية نُورِمتْ
على أبواب الـ ICD10 على الشكل التالي:

Visa Data - ICD10

| ICD10 | Codes | Description | Total |
|------------------|----------------|--|---------------|
| Chapter 1 | A00-B99 | Certain Infectious and Parasitic Diseases | |
| | A00-A09 | Intestinal Infectious Diseases | 7,626 |
| | A15-A19 | Tuberculosis | 38 |
| | A20-A28 | Certain zoonotic bacterial diseases | 82 |
| | A30-A49 | Other bacterial diseases | 523 |
| | A50-A64 | Infections with a predominantly sexual mode of transmission | 21 |
| | A65-A69 | Other spirochaetal diseases | 14 |
| | A70-A74 | Other diseases caused by chlamydiae | 0 |
| | A75-A79 | Rickettsioses | 11 |
| | A80-A89 | Viral Infections of the CNS | 19 |
| | A90-A99 | Arthropod-borne viral fevers and viral hemorrhagic fevers | 9 |
| | B00-B09 | Viral Infections characterized by skin and mucous membrane lesions | 160 |
| | B15-B19 | Viral hepatitis | 76 |
| | B20-B24 | Human immunodeficiency virus(HIV) disease | 7 |
| | B25-B34 | Other viral diseases | 30 |
| | B35-B49 | Mycoses | 8 |
| | B50-B64 | Protozoal diseases | 14 |
| | B65-B83 | Helminthiasis | 34 |
| | B85-B89 | Pediculosis, acariasis and other infestations | 2 |
| | B90-B94 | sequelae of infectious and parasitic diseases | 2 |
| | B95-B97 | bacterial, viral and other infectious agents | 9 |
| | B99 | other infectious diseases | 69 |
| | Total | | 8,754 |
| Chapter 2 | C00-D48 | Neoplasms | T |
| | C00-C97 | Malignant Neoplasms | |
| | | lip oral cavity and pharynx | 377 |
| | | digestive organs | 2,754 |
| | | respiratory and intrathoracic organs | 2,584 |
| | | bone and articular cartilage | 331 |
| | | melanoma and other malignant neoplasms of skin | 141 |
| | | mesothelial and soft tissue | 232 |
| | | breast | 2,923 |
| | | female genital organs | 1,078 |
| | | male genital organs | 667 |
| | | urinary tract | 1,132 |
| | | eye, brain, and other parts of CNS | 402 |
| | | thyroid and other endocrine glands | 109 |
| | | ill-defined, secondary, and unspecified sites | 603 |
| | | lymphoid, haematopoietic and related tissue | 3,301 |
| | | independent (primary) multiple sites | 8 |
| | D00-D09 | In situ neoplasms | 70 |
| | D10-D36 | Benign neoplasms | 2,003 |
| | D37-D48 | neoplasms of uncertain and unknown behavior | 443 |
| | Total | | 20,341 |

يتم ترميز الحالات الإسشفاائية وفقاً للنظام العالمي لتصنيف الأمراض - ICD10

| ICD10 | Codes | Description | Total |
|------------------|----------------|--|--------------|
| Chapter 3 | D50-D53 | Diseases of the blood and blood forming organs and certain disorders involving the immune mechanism | T |
| | D50-D53 | nutritional anaemias | 367 |
| | D55-D59 | Haemolytic anaemias | 615 |
| | D60-D64 | Aplastic and other anaemias | 1,268 |
| | D65-D69 | Coagulation defects, purpura and other haemorrhagic conditions | 260 |
| | D70-D77 | Other diseases of the blood and blood forming organs | 70 |
| | D80-D89 | Certain Disorders involving the immune mechanism | 43 |
| | Total | | 2,623 |
| Chapter 4 | E00-E90 | Endocrine, Nutritional and metabolic diseases | T |
| | E00-E07 | Disorders of thyroid Gland | 880 |
| | E10-E14 | Diabetes mellitus | 2,492 |
| | E15-E16 | Other disorders of glucose regulation and pancreatic internal secretion | 56 |
| | E20-E35 | Disorders of other endocrine glands | 150 |
| | E40-E46 | malnutrition | 17 |
| | E50-E64 | Other nutritional deficiencies | 4 |
| | E65-E68 | Obesity and other hyperalimentation | 115 |
| | E70-E90 | Metabolic disorders | 433 |
| | Total | | 4,147 |
| Chapter 5 | F00-F99 | Mental and Behavioral disorders | T |
| | F00-F09 | Organic, including symptomatic, mental disorders | 37 |
| | F10-F19 | Mental and Behavioral disorders due to psychoactive substance abuse | 137 |
| | F20-F29 | Schizophrenia, schizotypal and delusional disorders | 335 |
| | F30-F39 | Mood [affective] disorders | 164 |
| | F40-F48 | Neurotic, stress-related and somatoform disorders | 171 |
| | F50-F59 | Behavioral syndromes associated with physiological disturbances and physical factors | 6 |
| | F60-F69 | Disorders of adult personality and behaviour | 12 |
| | F70-F79 | Mental retardation | 38 |
| | F80-F89 | Disorders of psychological development | 14 |
| | F90-F98 | Behavioral and emotional disorders with onset usually occurring in childhood and adolescence | 12 |
| | F99 | unspecified mental disorder | 1 |
| | Total | | 927 |
| Chapter 6 | G00-G99 | Diseases of the nervous system | T |
| | G00-G09 | Inflammatory diseases of the central nervous system | 275 |
| | G10-G13 | Systemic atrophies primarily affecting the nervous system | 30 |
| | G20-G26 | extrapyramidal and mood disorders | 96 |
| | G30-G32 | Other degenerative diseases of the nervous system | 39 |
| | G35-G37 | Demyelinating diseases of the CNS | 106 |
| | G40-G47 | Episodic and paroxysmal disorders | 1,620 |
| | G50-G59 | Nerve, nerve root and plexus disorders | 628 |
| | G60-G64 | polyneuropathies and other disorders of the peripheral NS | 67 |
| | G70-G73 | Diseases of myoneural junction and muscle | 118 |
| | G80-G83 | cerebral palsy and other paralytic syndromes | 822 |
| | G90-G99 | Others disorders of the nervous system | 353 |
| | Total | | 4,154 |

| ICD10 | Codes | Description | Total |
|-------------------|----------------|--|---------------|
| Chapter 7 | H00-H59 | Diseases of the eye and adnexa | T |
| | H00-H06 | Disorders of eyelid, lachrymal system and orbit | 223 |
| | H10-H13 | Disorders of conjunctiva | 77 |
| | H15-H22 | Disorders of sclera, cornea, iris, and ciliary body | 189 |
| | H25-H28 | Disorders of lens | 4,826 |
| | H30-H36 | Disorders of choroid and retina | 207 |
| | H40-H42 | Glaucoma | 424 |
| | H43-H45 | Disorders of vitreous body and globe | 142 |
| | H46-H48 | Disorders of optic nerve and visual pathways | 6 |
| | H49-H52 | Disorders of ocular muscles, binocular movement accommodation and refraction | 239 |
| | H53-H54 | Visual disturbances and blindness | 94 |
| | H55-H59 | Other disorders of eye and adnexa | 248 |
| | Total | | 6,675 |
| Chapter 8 | H60-H95 | Diseases of the ear and mastoid process | T |
| | H60-H62 | Diseases of the external ear | 162 |
| | H65-H75 | Diseases of the middle ear and mastoid | 987 |
| | H80-H83 | Diseases of the inner ear | 128 |
| | H90-H95 | Other disorders of ear | 43 |
| | Total | | 1,320 |
| Chapter 9 | I00-I99 | Diseases of the circulatory system | T |
| | I00-I02 | Acute Rheumatic fever | 79 |
| | I05-I09 | Chronic rheumatic heart disease | 182 |
| | I10-I15 | Hypertensive diseases | 5,301 |
| | I20-I25 | Ischemic heart diseases | 14,029 |
| | I26-I28 | Pulmonary heart disease and diseases of the pulmonary circulation | 92 |
| | I30-I52 | Other forms of heart disease | 4,804 |
| | I60-I69 | Cerebrovascular diseases | 2,134 |
| | I70-I79 | Diseases of arteries arterioles and capillaries | 804 |
| | I80-I89 | Diseases of veins, lymphatic vessels and lymph nodes NEC | 1,987 |
| | I95-I99 | Other and unspecified disorders of the circulatory system | 301 |
| | Total | | 29,713 |
| Chapter 10 | J00-J99 | Diseases of the respiratory system | T |
| | J00-J06 | Acute upper respiratory infections | 1,474 |
| | J10-J18 | Influenza and pneumonia | 8,357 |
| | J20-J22 | Other acute lower respiratory infections | 2,273 |
| | J30-J39 | Other diseases of upper respiratory tract | 6,352 |
| | J40-J47 | Chronic lower respiratory diseases | 2,673 |
| | J60-J70 | Lung diseases due to external agents | 204 |
| | J80-J84 | Other respiratory diseases principally affecting the interstitium | 1,308 |
| | J85-J86 | Suppurative and necrotic conditions of lower respiratory tract | 34 |
| | J90-J94 | Other diseases of pleura | 339 |
| | J95-J99 | Other diseases of the respiratory system | 401 |
| | Total | | 23,415 |

| ICD10 | Codes | Description | Total |
|-------------------|----------------|---|---------------|
| Chapter 11 | K00-K93 | Diseases of the digestive system | T |
| | K00-K14 | Diseases of oral cavity salivary glands and jaws | 441 |
| | K20-K31 | Diseases of oesophagus, stomach and duodenum | 3,093 |
| | K35-K38 | Diseases of appendix | 1,756 |
| | K40-K46 | Hernia | 5,251 |
| | K50-K52 | Noninfective enteritis and colitis | 1,075 |
| | K55-K63 | other diseases of intestines | 2,324 |
| | K65-K67 | diseases of peritoneum | 366 |
| | K70-K77 | Diseases of liver | 566 |
| | K80-K87 | disorders of gallbladder, biliary tract and pancreas | 3,596 |
| | K90-K93 | other diseases of the digestive system | 571 |
| Total | | | 19,039 |
| Chapter 12 | L00-L99 | Diseases of the skin and subcutaneous tissue | T |
| | L00-L08 | Infections of the skin and subcutaneous tissue | 996 |
| | L10-L14 | Bullous disorders | 7 |
| | L20-L30 | dermatitis and eczema | 19 |
| | L40-L45 | papulosquamous disorders | 10 |
| | L50-L54 | Urticaria and erythema | 63 |
| | L55-L59 | Radiation-related disorders of the skin and subcutaneous tissue | 5 |
| | L60-L75 | Disorders of skin appendages | 29 |
| | L80-L99 | Other disorders of the skin and subcutaneous tissue | 511 |
| Total | | | 1,640 |
| Chapter 13 | M00-M99 | Diseases of the musculoskeletal system and connective tissue | T |
| | M00-M25 | Arthropathies | 2,574 |
| | | Infectious arthropathies | 28 |
| | | inflammatory polyarthropathies | 601 |
| | | arthrosis | 663 |
| | | other joint disorders | 1,156 |
| | M30-M36 | Systemic connective tissue disorders | 126 |
| | M40-M54 | Dorsopathies | 2,403 |
| | | Deforming dorsopathies | 63 |
| | | spondylopathies | 135 |
| | | other dorsopathies | 2,205 |
| | M60-M79 | Soft tissue disorders | 930 |
| | | Disorders of muscles | 89 |
| | | Disorders of synovium and tendon | 334 |
| | | Other soft tissue disorders | 507 |
| | M80-M94 | Osteopathies and chondropathies | 873 |
| | | Disorders of bonedensity and structure | 269 |
| | | Other osteopathies | 566 |
| | | Chondropathies | 38 |
| | M95-M99 | Other disorders of the musculoskeletal system and connective tissue | 37 |
| Total | | | 6,817 |

| ICD10 | Codes | Description | Total |
|-------------------|----------------|--|---------------|
| Chapter 14 | N00-N99 | Diseases of the genitourinary system | T |
| | N00-N08 | glomerular diseases | 303 |
| | N10-N16 | Renal tubulo-interstitial diseases | 678 |
| | N17-N19 | Renal failure | 1,666 |
| | N20-N23 | Urolithiasis | 4,831 |
| | N25-N29 | Other disorders of kidney and ureter | 89 |
| | N30-N39 | Other diseases of the urinary system | 2,245 |
| | N40-N51 | Diseases of male genital organs | 1,957 |
| | N60-N64 | disorders of breast | 431 |
| | N70-N77 | Inflammatory diseases of female pelvic organs | 418 |
| | N80-N98 | Noninflammatory disorders of female genital tract | 3,776 |
| | N99 | Other disorders of the genitourinary system | 11 |
| Total | | | 16,374 |
| Chapter 15 | O00-O99 | Pregnancy, Childbirth and puerperium | T |
| | O00-O08 | Pregnancy with abortive outcome | 1,294 |
| | O10-O16 | Oedema, proteinuria and hypertensive disorders in pregnancy, childbirth and the puerperium | 47 |
| | O20-O29 | Other maternal disorders predominantly related to pregnancy | 303 |
| | O30-O48 | maternal care related to the fetus and amniotic cavity and possible delivery problems | 236 |
| | O60-O75 | Complications of labor and delivery | 403 |
| | O80-O84 | Delivery | 19,622 |
| | O85-O92 | Complications predominantly related to the puerperium | 35 |
| | O95-O99 | Other obstetric conditions NEC | 15 |
| Total | | | 21,955 |
| Chapter 16 | P00-P96 | Certain conditions originating in the perinatal period | T |
| | P00-P04 | Fetus and newborn affected by maternal factors and by complications of pregnancy labour and delivery | 162 |
| | P05-P08 | Disorders related to length of gestation and fetal growth | 341 |
| | P10-P15 | Birth trauma | 12 |
| | P20-P29 | Respiratory and cardiovascular disorders specific to the perinatal period | 1,442 |
| | P35-P39 | Infections specific to the perinatal period | 335 |
| | P50-P61 | Haemorrhagic and haematological disorders of fetus and newborn | 532 |
| | P70-P74 | Transitory endocrine and metabolic disorders specific to fetus and newborn | 114 |
| | P75-P78 | Digestive system disorders of fetus and newborn | 12 |
| | P80-P83 | Conditions involving the integument and temperature regulation of fetus and newborn | 41 |
| | P90-P96 | Other disorders originating in the perinatal period | 51 |
| Total | | | 3,042 |

| ICD10 | Codes | Description | Total |
|-------------------|----------------|---|---------------|
| Chapter 17 | Q00-Q99 | Congenital malformations, deformations and chromosomal abnormalities | T |
| | Q00-Q07 | Congenital malformations of the nervous system | 56 |
| | Q10-Q18 | Congenital malformations of eye, ear, face and neck | 23 |
| | Q20-Q28 | Congenital malformations of the circulatory system | 225 |
| | Q30-Q34 | Congenital malformations of the respiratory system | 10 |
| | Q35-Q37 | Cleft lip and cleft palate | 74 |
| | Q38-Q45 | Other congenital malformations of the digestive system | 82 |
| | Q50-Q56 | Congenital malformations of the genital organs | 403 |
| | Q60-Q64 | Congenital malformations of the urinary system | 117 |
| | Q65-Q79 | Congenital malformations and deformations of the musculoskeletal system | 248 |
| | Q80-Q89 | Other congenital malformations | 33 |
| | Q90-Q99 | Chromosomal abnormalities, NEC | 82 |
| Total | | | 1,353 |
| Chapter 18 | R00-R99 | Symptoms, signs and abnormal clinical and laboratory findings NEC | T |
| | R00-R09 | Symptoms and signs involving the circulatory and respiratory systems | 5,559 |
| | R10-R19 | Symptoms and signs involving the digestive system and abdomen | 12,106 |
| | R20-R23 | Symptoms and signs involving the skin and subcutaneous tissue | 203 |
| | R25-R29 | Symptoms and signs involving the nervous and musculoskeletal systems | 94 |
| | R30-R39 | Symptoms and signs involving the urinary system | 1,143 |
| | R40-R46 | Symptoms and signs involving cognition, perception, emotional state and behaviour | 997 |
| | R47-R49 | Symptoms and signs involving speech and voice | 29 |
| | R50-R69 | General symptoms and signs | 7,313 |
| | R70-R79 | Abnormal findings on examination of blood, without diagnosis | 93 |
| | R80-R82 | Abnormal findings on examination of urine, without diagnosis | 21 |
| | R83-R89 | Abnormal findings on examination of other body fluids substances and tissues, without diagnosis | 4 |
| | R90-R94 | Abnormal findings on diagnostic imaging and in function studies, without diagnosis | 19 |
| | R95-R99 | Ill-defined and unknown causes of mortality | 9 |
| Total | | | 27,590 |

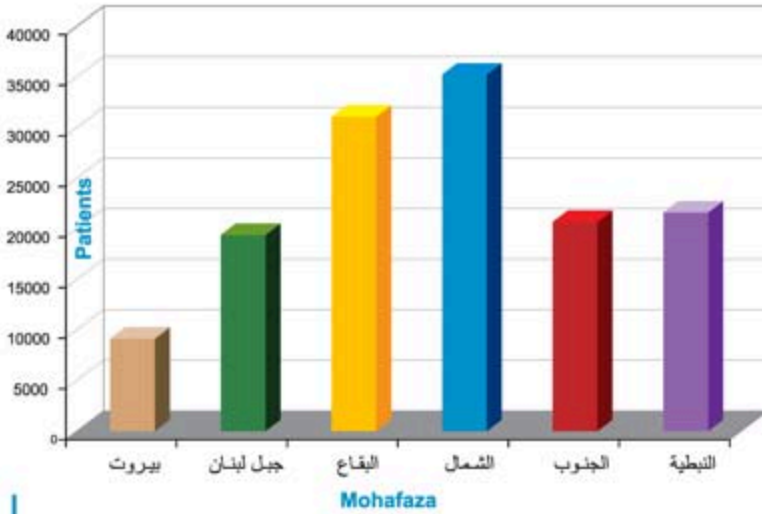
| ICD10 | Codes | Description | Total |
|-------------------|----------------|---|---------------|
| Chapter 19 | S00-T98 | Injury, poisoning and certain other consequences of external causes | T |
| | S00-S09 | Injuries to the head | 1,608 |
| | S10-S19 | Injuries to the neck | 61 |
| | S20-S29 | Injuries to the thorax | 234 |
| | S30-S39 | Injuries to the abdomen, lower back, lumbar spine and pelvis | 248 |
| | S40-S49 | Injuries to the shoulder and upper arm | 818 |
| | S50-S59 | Injuries to the elbow and forearm | 1,300 |
| | S60-S69 | Injuries to the wrist and hand | 1,336 |
| | S70-S79 | Injuries to the hip and thigh | 1,762 |
| | S80-S89 | Injuries to the knee and lower leg | 1,476 |
| | S90-S99 | Injuries to the ankle and foot | 600 |
| | T00-T07 | Injuries involving multiple body regions | 1,419 |
| | T08-T14 | Injuries to unspecified part of trunk, limb or body region | 269 |
| | T15-T19 | Effects of foreign body entering through natural orifice | 66 |
| | T20-T32 | Burns and corrosions | 200 |
| | T33-T35 | Frostbite | 18 |
| | T36-T50 | Poisoning by drugs, medicaments and biological substances | 33 |
| | T51-T65 | Toxic effects of substances chiefly nonmedicinal as to source | 197 |
| | T66-T78 | Other and unspecified effects of external causes | 78 |
| | T79 | Certain early complications of trauma | 9 |
| | T80-T88 | Complications of surgical and medical care NEC | 225 |
| | T90-T98 | Sequelae of injuries, of poisoning and of other consequences of external causes | 132 |
| Total | | | 12,089 |
| Chapter 20 | V01-Y98 | External causes of morbidity and mortality | 191 |
| Chapter 21 | Z00-Z99 | Factors influencing health status and contact with health services | T |
| | Z00-Z13 | Persons encountering health services for examination and investigation | 44 |
| | Z20-Z29 | Persons with potential health hazards related to communicable diseases | 15 |
| | Z30-Z39 | Persons encountering health services in circumstances related to reproduction | 343 |
| | Z40-Z54 | Persons encountering health services for specific procedures and health care | 720 |
| | Z55-Z65 | Persons with potential health hazards related to socioeconomic and psychosocial circumstances | 4 |
| | Z70-Z76 | Persons encountering health services in other circumstances | 22 |
| | Z80-Z99 | Persons with potential health hazards related to family and personal history and certain conditions influencing health status | 189 |
| Total | | | 1,337 |

Total number of Diagnoses*

213,496

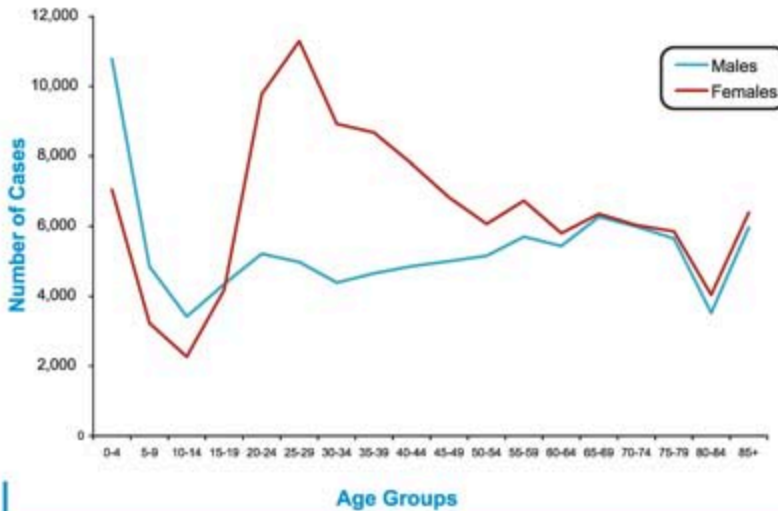
NB: One case can be hospitalized for more than one diagnosis

Number of MOPH patients by Mohafaza, 2006



خلال العام ٢٠٠٦، قطعت وزارة الصحة العامة حوالي ١٣٨.٠٠٠ مريضاً بوساطة ١٨٤.٠٠٠ بطاقة اسلشماة توزعت على مختلف الاراضي اللبنانية. وكانت محافظة الشمال الاعلى من حيث عدد المرضى لديها محافظة البقاع ثم النبطية فالجنوب فجبل لبنان ومن ثم بيروت.

Hospitalization cases by Age Group and Gender, 2006

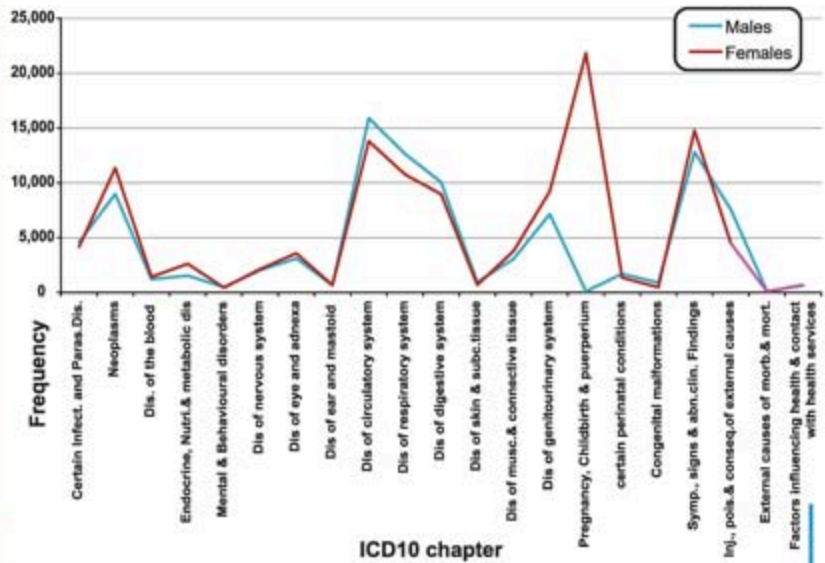


إذا صنفنا الشخصيات الاسلشماة بحسب الامار نجد بان الاناث بين ٢٥ و ٣٥ سنة هن الاكثر اسلشماة للخدمات الاسلشماة، ربما يعود ذلك الى الشخصيات المتعلقة بالوليد. اما لدى الذكور فالامار الاكثر اسلشماة إما تعود لمرحلة الطفولة المبكرة وليس هناك من ارتفاع ملحوظ بالنسبة للامار الاخرى.

مخطط بياني لعدد حالات الإسشفاء بحسب التصنيف العالمي للأمراض (ICD10)

إذ صنفنا التشخيصات بحسب الجنس نرى أن الإناث هن الأكثر إسشفاءاً إما للإسشفاء في ما يتعلق بحالات القلب والشرايين وأمراض الجهاز الهضمي حيث عدّه المذكور يفوق عدّه الإناث.

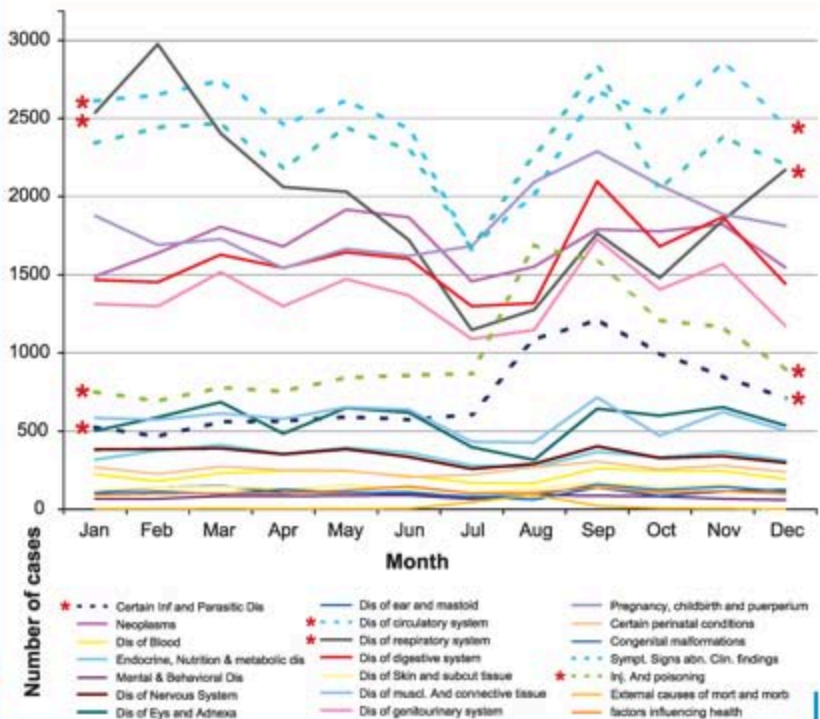
In-patient visas issued at the MOH during the year 2006 by ICD10 and Gender



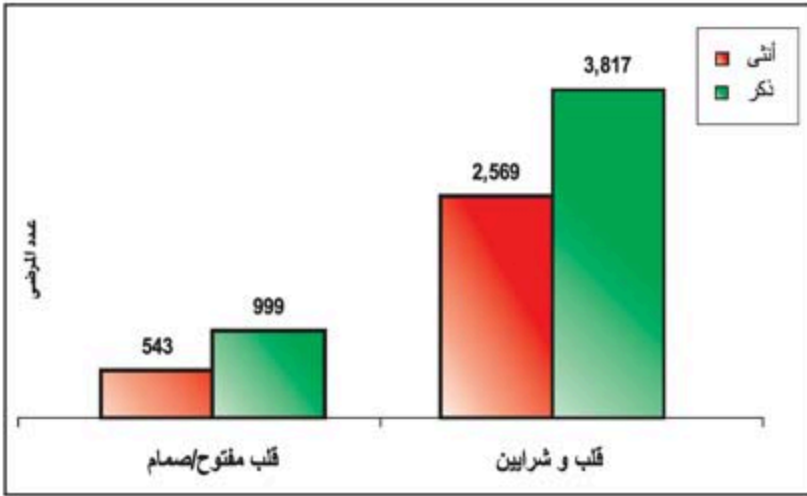
لتغير عدّه التشخيصات الإسشفائية بحسب إشهر السنة للماج ٢٠٠٦

هناك ارتفاع واضح بعدّه حالات الأمراض المعوية والإسهال خلال شهر ي تموز وابّه والسبب قد يموه إلى التزوج أثناء عدوان تموز حياة غير صحية. إلى جانب ذلك حالات التسمم والحواهد (من ضمنها جروح الحرب) كانت على ارتفاع خلال فترة شهر ي المدوان. بالمقابل هناك انخفاض ملحوظ في عدّه حالات الأمراض النفسية خلال الصيف وهذا ملوقع للإرباط هذه الأمراض بفصل الشتاء. ولكن ما هو مسلفرب انخفاض حالات أمراض القلب والشرايين خلال شهر ابّ إلى إهناك مسلوبانها خلال الما و قد يكون ذلك مربلنبا بالناحية الإهزرية وليس الطبية.

Trend in hospitalized cases by month, 2006



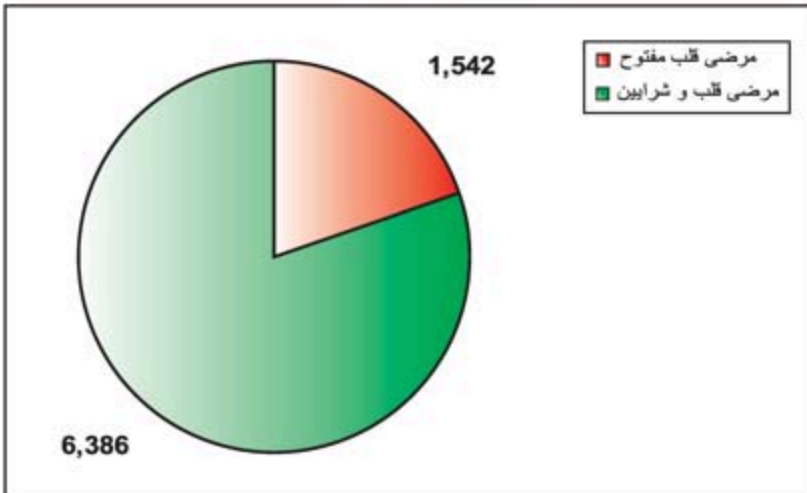
مرضى القلب المفتوح حسب الجنس ونوع العملية 2006



خلال العام ٢٠٠٦ خضع ٧٩٢٨ مواطناً (٤٨١٦ ذكر و ٣١١٢ أنثى) لعمليات قلب. على حساب وزارة الصحة العامة بما يلزم من البالون والرسور، التمييز والجرحة وقه كان عدد الذكور يفوق عدد الإناث في كل الحالات.

من الملاحظ أن عمليات القلب المفتوح والصمام تشكل حوالي ١٩,٥٪ من مجمل عمليات القلب.

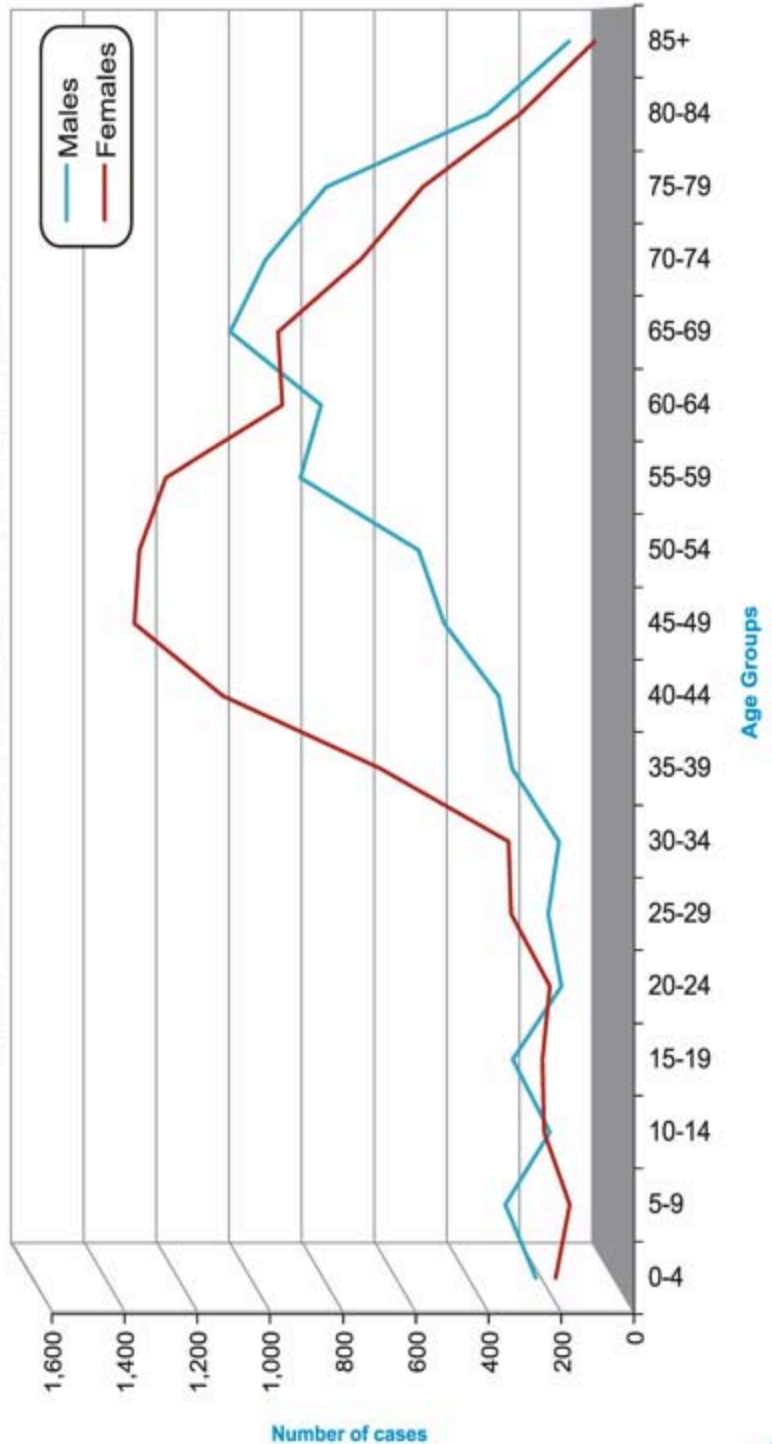
عدد المرضى الذين خضعوا لعمليات القلب 2006



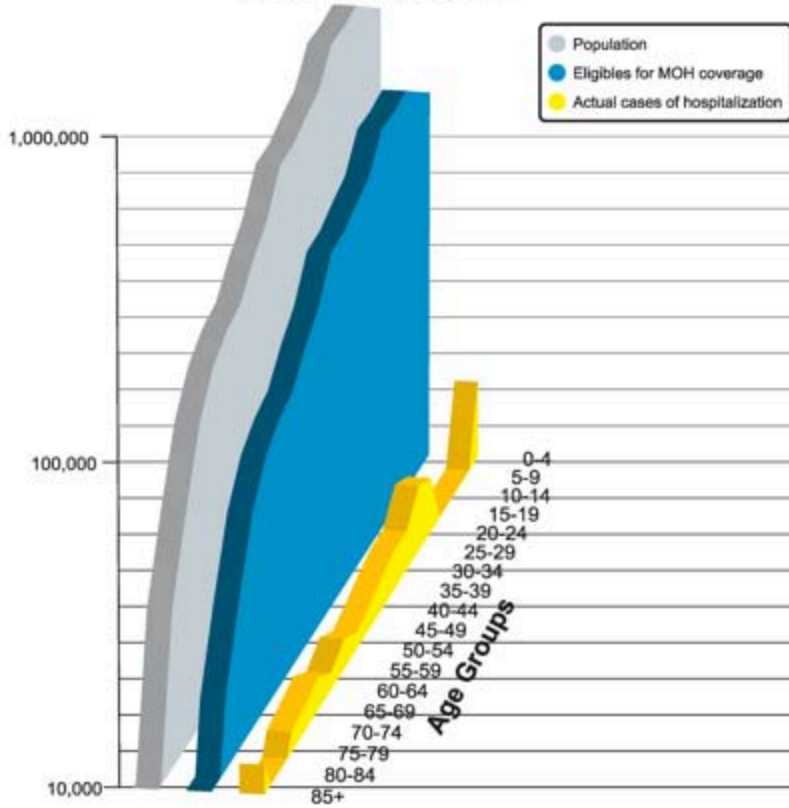
**مخطط بياني لعدد
النشخيصات الاستشفائية
للأوراج على نفقة وزارة الصحة
بحسب الفئة العمرية والجنس**

من الملاحظ ان حالات الأوراج لدى
الإناث لتفوق في مرحلة عمرية
مبكرة لما هي عليه لدى الذكور.
قد يكون ذلك مرتبطاً ارتباطاً
مباشراً بأنواع الأوراج واختلاف
توزيعها بحسب الجنس والعمر عند
النشخيص أو الاستشفاء.
بحسب بيانات وزارة الصحة
العامة، يدل سرطان الثدي في
المرتبة الأولى لدى إوراج النساء
في حين يدل سرطان الرئة في
المرتبة نفسها لدى الرجال.

In-patient Cases of Neoplasms by age group and gender, 2006



Plot of population, Eligibles for MOH coverage and actual utilization, 2006



مخطط بياني لعدد السكان ونسبة لقطية وزارة الصحة والحالات المستفيدة فعلياً من هذه اللقطية، بحسب العمر للعام ٢٠٠٦

من ٣,٦٨٧,٥٠٠ نسمة هناك ما يقارب الـ ٢,٠٠٠,٠٠٠ الذين يحق لهم الاستفادة من خدمات وزارة الصحة من هؤلاء ١٠٪ يستشفون على حساب وزارة الصحة العامة أكثرهم من مجموعتي إعمار الطفولة وما بين الـ ٢٠ إلى الـ ٣٥ عاماً.

| Age groups | Population | | | Eligibles* | | | Actual In-Hospital cases | | | Utilization rate per case among eligibles | | |
|------------|------------|-----------|-----------|------------|-----------|-----------|--------------------------|---------|---------|---|--------|--------|
| | M | F | T | M | F | T | M | F | T | M | F | T |
| 0-4 | 162,435 | 143,098 | 305,533 | 86,578 | 76,271 | 162,849 | 10,780 | 7,052 | 17,832 | 12.45 | 9.25 | 10.95 |
| 5-9 | 181,773 | 166,303 | 348,075 | 96,885 | 88,639 | 185,524 | 4,846 | 3,231 | 8,077 | 5.00 | 3.65 | 4.35 |
| 10-14 | 204,978 | 193,375 | 398,353 | 109,253 | 103,069 | 212,322 | 3,418 | 2,265 | 5,683 | 3.13 | 2.20 | 2.68 |
| 15-19 | 197,243 | 185,640 | 382,883 | 105,130 | 98,946 | 204,076 | 4,344 | 4,186 | 8,530 | 4.13 | 4.23 | 4.18 |
| 20-24 | 197,243 | 185,640 | 382,883 | 105,130 | 98,946 | 204,076 | 5,218 | 9,779 | 14,997 | 4.96 | 9.88 | 7.35 |
| 25-29 | 146,965 | 158,568 | 305,533 | 78,332 | 84,516 | 162,849 | 4,977 | 11,293 | 16,270 | 6.35 | 13.36 | 9.99 |
| 30-34 | 139,230 | 146,965 | 286,195 | 74,210 | 78,332 | 152,542 | 4,393 | 8,923 | 13,316 | 5.92 | 11.39 | 8.73 |
| 35-39 | 119,893 | 143,098 | 262,990 | 63,903 | 76,271 | 140,174 | 4,657 | 8,673 | 13,330 | 7.29 | 11.37 | 9.51 |
| 40-44 | 116,025 | 143,098 | 259,123 | 61,841 | 76,271 | 138,112 | 4,856 | 7,794 | 12,650 | 7.85 | 10.22 | 9.16 |
| 45-49 | 92,820 | 104,423 | 197,243 | 49,473 | 55,657 | 105,130 | 5,000 | 6,828 | 11,828 | 10.11 | 12.27 | 11.25 |
| 50-54 | 85,085 | 85,085 | 170,170 | 45,350 | 45,350 | 90,701 | 5,154 | 6,065 | 11,219 | 11.36 | 13.37 | 12.37 |
| 55-59 | 65,748 | 73,483 | 139,230 | 35,043 | 39,166 | 74,210 | 5,703 | 6,732 | 12,435 | 16.27 | 17.19 | 16.76 |
| 60-64 | 61,880 | 69,615 | 131,495 | 32,982 | 37,105 | 70,087 | 5,441 | 5,807 | 11,248 | 16.50 | 15.65 | 16.05 |
| 65-69 | 58,013 | 58,013 | 116,025 | 30,921 | 30,921 | 61,841 | 6,269 | 6,359 | 12,628 | 20.27 | 20.57 | 20.42 |
| 70-74 | 46,410 | 42,543 | 88,953 | 24,737 | 22,675 | 47,412 | 5,989 | 6,030 | 12,019 | 24.21 | 26.59 | 25.35 |
| 75-79 | 27,073 | 27,073 | 54,145 | 14,430 | 14,430 | 28,859 | 5,653 | 5,899 | 11,512 | 39.18 | 40.60 | 39.89 |
| 80-84 | 15,470 | 15,470 | 30,940 | 8,246 | 8,246 | 16,491 | 3,522 | 4,037 | 7,559 | 42.71 | 48.96 | 45.84 |
| 85+ | 3,868 | 3,868 | 7,735 | 2,061 | 2,061 | 4,123 | 5,970 | 6,393 | 12,363 | 289.61 | 310.13 | 299.87 |
| Total | 1,922,148 | 1,945,333 | 3,867,480 | 1,024,505 | 1,036,873 | 2,061,378 | 96,199 | 117,306 | 213,496 | 9.39 | 11.31 | 10.36 |

*Figure based on 53.3% of the population having no form of health insurance as per CAS 2004

| | |
|-----------------------------------|-----------|
| Total Population 2006 | 3,867,500 |
| Eligible for MOH coverage (53.3%) | 2,061,378 |

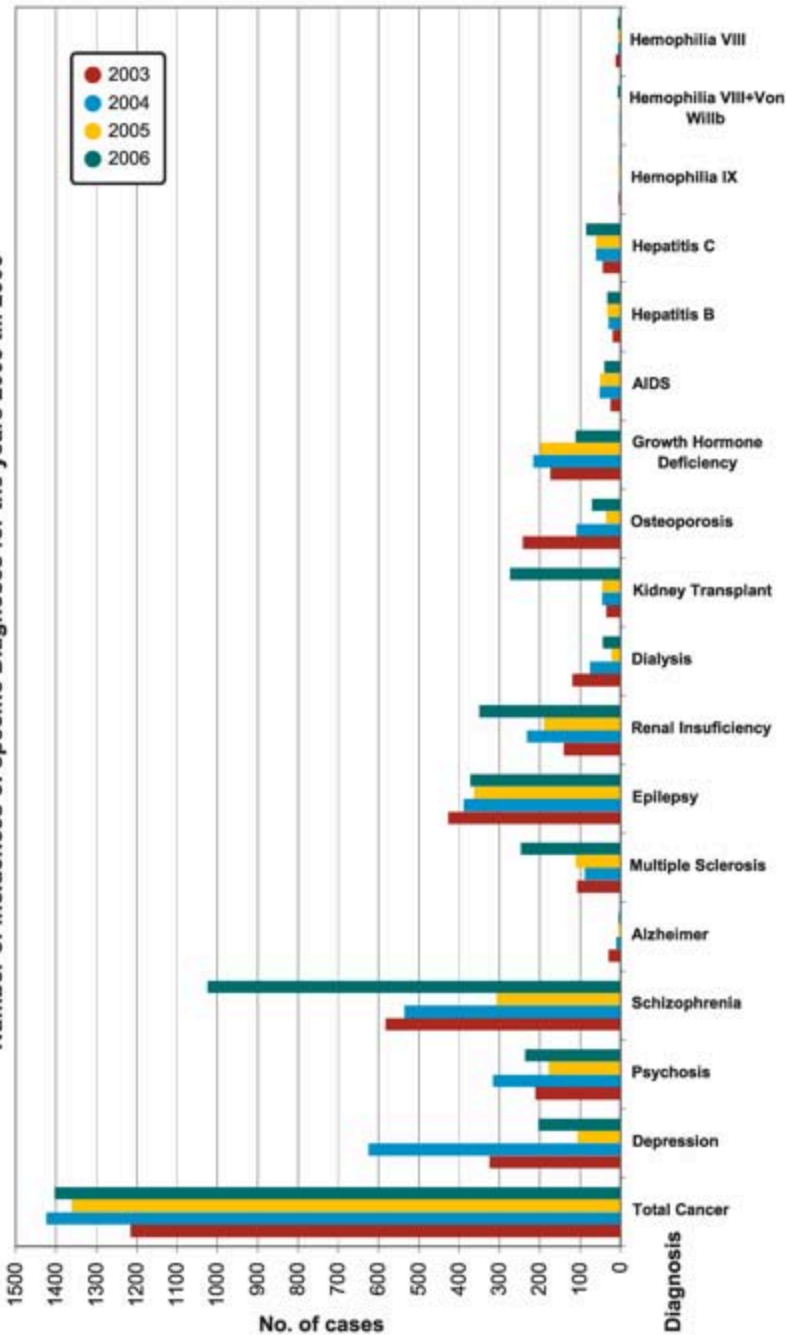
جدول بياني يبيّن عمده المرضى
المستفيدين من خدمات مركز
لوزيع الأموية في الكرنينا
منذ بدء العمل به لغاية أيار
العام ٢٠٠٦

حتى الآن تم لوزيع أموية مجانية لـ
٢٨,١٨٢ مواطناً مع العلاج إن
المستفيدين الحاليين حتى
حزيران ٢٠٠٧ هم ٩,١١٦. من هؤلاء
٢,٣٣٤ مريضاً أي ٢٥,٦٪
بمستفيدين من أموية الأمراض
السرطانية.

Number of Patients benefiting from the Drug Dispensing Center By Diagnosis for the years 2003, 2004, 2005 and 2006

| Diagnosis | Cases in 2000-2001-2002 | New 2003 | New 2004 | New 2005 | New 2006 | Total Number of Cases | Regular patients from 1 Jan 2007 till Jun 2007 |
|-------------------------------|-------------------------|-------------|-------------|-------------|-------------|-----------------------|--|
| Acute Lymphoblastic Leukemia | 200 | 42 | 49 | 38 | 34 | 363 | 43 |
| Chronic Myeloblastic Leukemia | 88 | 20 | 18 | 23 | 34 | 183 | 98 |
| Multiple Myeloma | 158 | 23 | 47 | 38 | 49 | 315 | 107 |
| Hodgkins Lymphoma | 142 | 54 | 60 | 63 | 56 | 375 | 61 |
| Non-Hodgkins Lymphoma | 355 | 113 | 109 | 96 | 100 | 773 | 136 |
| Breast Cancer | 1464 | 463 | 475 | 490 | 479 | 3371 | 1035 |
| Colon Cancer | 288 | 90 | 131 | 110 | 113 | 732 | 128 |
| Colorectal Cancer | 29 | 8 | 12 | 7 | 7 | 63 | 14 |
| Gastric Carcinoma | 95 | 44 | 52 | 54 | 41 | 286 | 68 |
| Lung Cancer | 330 | 169 | 272 | 241 | 270 | 1282 | 211 |
| Pancreatic Cancer | 145 | 39 | 37 | 50 | 37 | 308 | 43 |
| Bladder Cancer | 127 | 46 | 39 | 44 | 35 | 291 | 45 |
| Prostate Cancer | 514 | 104 | 122 | 107 | 148 | 995 | 345 |
| Total Cancer | 3935 | 1215 | 1423 | 1361 | 1403 | 9337 | 2334 |
| Depression | 703 | 325 | 625 | 106 | 203 | 1962 | 264 |
| Psychosis | 426 | 211 | 316 | 178 | 237 | 1368 | 626 |
| Schizophrenia | 3174 | 583 | 535 | 307 | 1023 | 5622 | 2165 |
| Alzheimer | 76 | 30 | 10 | 2 | 3 | 121 | 6 |
| Multiple Sclerosis | 567 | 107 | 88 | 111 | 247 | 1120 | 668 |
| Epilepsy | 956 | 427 | 388 | 363 | 372 | 2506 | 1146 |
| Renal Insufficiency | 625 | 140 | 231 | 189 | 350 | 1535 | 433 |
| Dialysis | 324 | 119 | 76 | 22 | 43 | 584 | 150 |
| Kidney Transplant | 559 | 34 | 45 | 45 | 273 | 956 | 464 |
| Osteoporosis | 546 | 242 | 109 | 36 | 70 | 1003 | 147 |
| Growth Hormone Deficiency | 354 | 174 | 216 | 198 | 111 | 1053 | 251 |
| AIDS | 162 | 24 | 51 | 50 | 39 | 326 | 227 |
| Hepatitis B | 90 | 19 | 30 | 32 | 32 | 203 | 80 |
| Hepatitis C | 76 | 43 | 60 | 60 | 84 | 323 | 111 |
| Hemophilia IX | 15 | 4 | 2 | 4 | 2 | 27 | 13 |
| Hemophilia VIII+Von Willeb | 20 | 3 | 3 | 2 | 7 | 35 | 6 |
| Hemophilia VIII | 73 | 11 | 5 | 5 | 7 | 101 | 25 |
| Grand Total | 12681 | 3711 | 4213 | 3071 | 4506 | 28182 | 9116 |

Number of Incidences of specific Diagnoses for the years 2003 till 2006



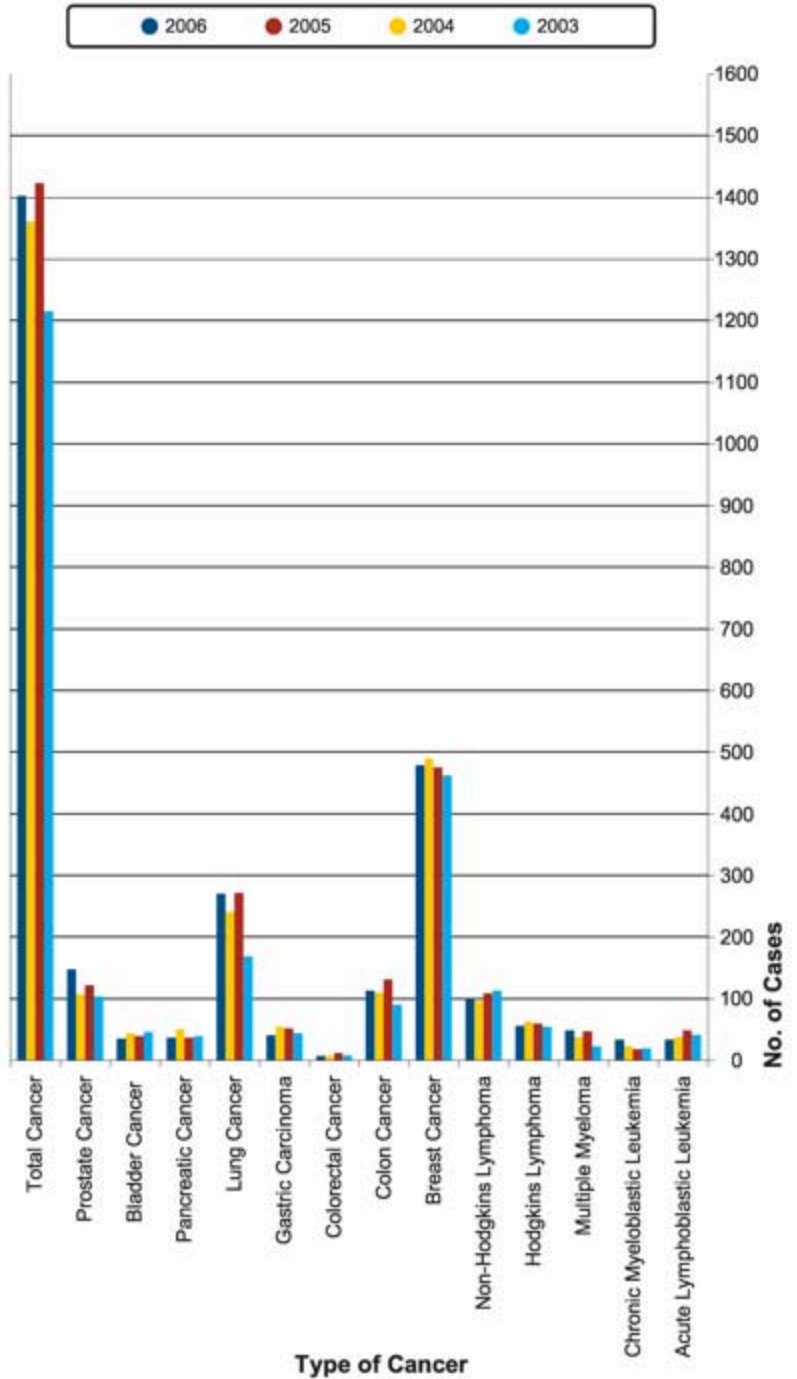
مخطط بياني لعدد المرضى المسلقين من تقديمات الدواء المجاني في مركز توزيع الدواء في الكرنينا بحسب التشخيص الطبي للامواج ٢٠٠٣ وحتى ٢٠٠٦

مع العلم بان المرضى المسلقين من تقديمات وزارة الصحة لا يشكلون مقياساً وطنياً وذلك بسبب وجود المؤسسات الضامنة الاخرى والتي يغطي البعض منها قسماً من هذه الامراض. الا ان الامراض الاكثر شيوعاً على املها الاربع سنوات المذكورة هي امراض السرطان لديها الامراض النفسية وامراض الجهاز العصبي.

مخطط بياني لعدد مرضى السرطان الجدد الذين يعالجون على نفقة وزارة الصحة. في كل عام من 2003 وحتى 2006.

من الأمراض التي تخضع للعلاج. كان سرطان الثدي الأكثر شيوعاً يليه سرطان الرئة ثم سرطان البروستات.

Trend in Incident cases for some types of Cancer between 2003 and 2006



Number of Cases of chronic conditions according to the YMCA data files for 2003-2004-2005 and 2006

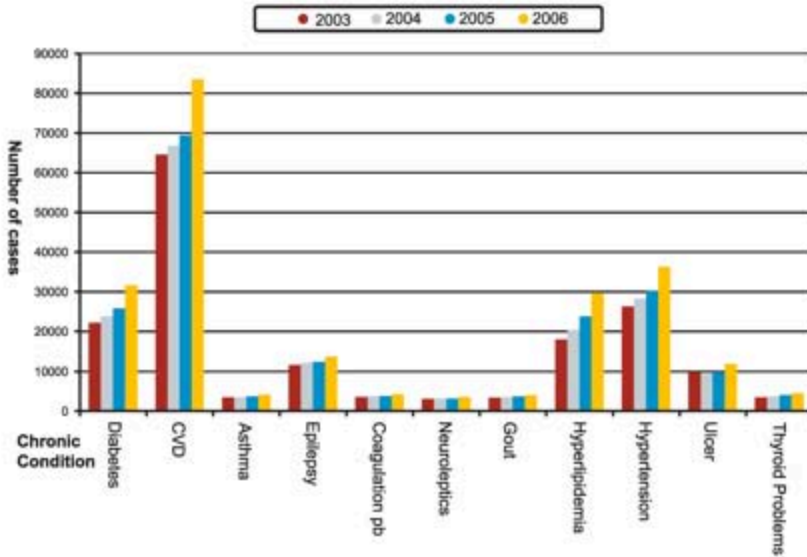


Table showing the trend in numbers of cases of certain chronic conditions from the data files of the Young Male Christian Association in 2003, 2004, 2005 and 2006

| Chronic Condition | 2003 | | | 2004 | | | 2005 | | | 2006 | | |
|-------------------|--------------|--------------|---------------|--------------|---------------|---------------|--------------|---------------|---------------|--------------|---------------|---------------|
| | M | F | Total | M | F | Total | M | F | Total | M | F | Total |
| Diabetes | 8068 | 13225 | 22191 | 9699 | 14104 | 23803 | 10562 | 15174 | 25736 | 13065 | 18539 | 31624 |
| CVD | 27094 | 37488 | 64582 | 27732 | 39100 | 66832 | 28679 | 40724 | 69403 | 36030 | 47961 | 83991 |
| Asthma | 1623 | 1839 | 3462 | 1623 | 1844 | 3467 | 1720 | 1935 | 3655 | 1942 | 2124 | 4066 |
| Epilepsy | 6241 | 5375 | 11616 | 6545 | 5619 | 12164 | 6643 | 5706 | 12351 | 7379 | 6353 | 13732 |
| coagulation pb | 1833 | 1680 | 3513 | 1947 | 1770 | 3717 | 1951 | 1814 | 3765 | 2190 | 2122 | 4312 |
| neuroleptics | 1409 | 1633 | 3042 | 1415 | 1683 | 3098 | 1421 | 1697 | 3118 | 1611 | 1899 | 3510 |
| gout | 1893 | 1432 | 3345 | 1965 | 1570 | 3535 | 2033 | 1631 | 3664 | 2238 | 1796 | 4034 |
| hyperlipidemia | 8062 | 9917 | 17979 | 9192 | 11153 | 20345 | 10873 | 12003 | 22876 | 13612 | 18118 | 29728 |
| Hypertension | 10112 | 16164 | 26276 | 10990 | 17251 | 28241 | 11836 | 18299 | 30135 | 14310 | 21952 | 36262 |
| Ulcer | 4004 | 5715 | 9719 | 3880 | 5583 | 9463 | 3976 | 5841 | 9817 | 4661 | 7241 | 11902 |
| thyroid Problems | 550 | 2890 | 3410 | 592 | 3090 | 3682 | 654 | 3372 | 4026 | 714 | 3806 | 4520 |
| Total | 71787 | 97346 | 169133 | 75580 | 102767 | 178347 | 80348 | 109098 | 189446 | 97772 | 129509 | 227281 |

رسخ لوضيحي
لعمده المسلفيدين من ادوية
الامراض المزمنة بحسب
المرض وفقاً لبيانات
جمعية الشبان
المسيحية
التي جانب ادوية الامراض
المسبعية التي نوزعها وزارة
الصحة العامة عبر مركز الكرنطينا
بتمويل مباشر. تؤمن الوزارة ادوية
الامراض المزمنة عبر جمعية
الشبان المسيحية من خلال
المراكز الصحية المنتشرة في
جميع المناطق اللبنانية.

لغيره بيانات الجمعية. إن أكثر
المسلفيدين من هذه الادوية هم
مرضى القلب والشرايين يليهم
مرضى الضغط والسكري
والدهنيات الزائدة ثم مرضى
الصرع، القرحة، الربو، النقرس،
امراض الفدة الدرقية وامراض
لختر الدم.

Useful Websites

www.public-health.gov.lb

www.cas.gov.lb

www.economy.gov.lb

www.finance.gov.lb

www.bdl.gov.lb

www.who.int

www.unicef.org

www.undp.org

www.escwa.un.org

www.unfpa.org

www.worldbank.org

Table of Contents

| | Page |
|--|------|
| -Director General's Foreword | |
| -Summary Statistics----- | 1 |
| -Resident population Distribution in 2006 by Age Group and Qada (including Palestinean camps)----- | 2 |
| -Population Distribution in 2006 by Age Group and Qada (excluding Palestinean camps)--- | 3 |
| -Population Distribution by Age Group and Gender, 2006----- | 4 |
| -Population Distribution by Age Group, Qada and Some Basic Indicators for the year 2006 | 5 |
| -Lifetable 2006----- | 6 |
| -Number of Hospitals Contracting with the Ministry of Health and number of Inpatient Visas issued during 2006, by Mohafaza and Type of Hospital----- | 7 |
| -Number and Type of Hospitals contracting with the MOH by Mohafaza, 2006----- | 7 |
| -Number of Inpatient Visas approved in 2006 by Mohafaza and type of Hospital----- | 7 |
| -Number of Specialized In-Hospital centers Contracting with the Ministry of Health and number of Outpatient Visas issued during 2006, by Mohafaza and Type of Center ----- | 8 |
| -Number and Type of In-Hospital Specialized Centers contracting with the MOH in 2006 by Mohafaza----- | 8 |
| -Number of Outpatient Visas approved during 2006 by Mohafaza and Type of Hospital ---- | 8 |
| -Comparison Between Private and Governmental Hospitals in terms of contracting with MOH, Utilization of services, and Budget Allocation, 2006----- | 9 |
| -Number of Visa Refusals in 2006 by Reason of Refusal----- | 9 |
| -Table Showing the Number of Inpatient Diagnoses admitted at the Expense of the MOH in 2006 by ICD10 codes----- | 10 |
| -Bar Chart of the Number of MOH Inpatients in 2006 by Mohafaza----- | 17 |
| -Plot of the Number of Hospitalized Diagnoses in 2006 by Age group and Gender----- | 17 |
| -In-patient Visas Issued by the MOH during the year 2006 by ICD10 and Gender----- | 18 |

| | Page |
|---|------|
| -Trend in Hospitalized cases in 2006 by Month----- | 18 |
| -OpenHeart Patients Treated at the Expense of the MOH during 2006 by Gender and Type of Operation----- | 19 |
| -Number of Diagnoses of Neoplasms by Age Group and Gender, 2006----- | 20 |
| -Plot of Population, Eligibles for MOH coverage and Actual Utilization of services in 2006 | 21 |
| -Number of patients Benefiting from the Services of The Drug Dispensing Center (DDC) by Diagnosis for the years 2003, 2004, 2005 and 2006----- | 22 |
| -Incident Cases of Specific Diagnoses for the Years 2003 till 2006- DDC data----- | 23 |
| -Trend in Incident Cases of Some Types of Cancer Between 2003 and 2006-DDC data----- | 24 |
| -Number of Cases of Chronic Conditions According to the YMCA data files,2003 till 2006 | 25 |
| -Useful Websites----- | 26 |
| -Table of Contents----- | 27 |

For comments and suggestions,
please contact:

Hilda Harb
Head of Department of Statistics
Ministry of Health
Beirut, Lebanon
Tel Number : 01-611390
E-mail : hilda_harb@yahoo.com



النشرة الإحصائية

دائرة الإحصاءات الحيوية والصحية

تلفون : 01-611390

وزارة الصحة العامة - مستعمرة المتحف



COOPERAZIONE
ITALIANA



الجمهورية اللبنانية
وزارة الصحة العامة